

คำนำ

การจัดฝึกอบรม เป็นกระบวนการพัฒนาบุคลากรอย่างหนึ่ง ที่มุ่งให้บุคลากรได้รับความรู้ความเข้าใจ มีวิธีการและแนวปฏิบัติที่มีประสิทธิภาพยิ่งขึ้น สำนักงานเขตพื้นที่การศึกษาประถมศึกษาราชบุรี เขต 1 จึงได้จัดทำคู่มือการปฏิบัติงานการจัดฝึกอบรมขึ้น เพื่อเป็นแนวทางในการทำงานที่เป็นระบบ และเป็นความรู้ เผยแพร่ความรู้สู่ผู้สนใจ และผู้ร่วมปฏิบัติงาน

การจัดทำคู่มือการปฏิบัติงานการจัดฝึกอบรมฉบับนี้ เป็นการนำประสบการณ์จากการทำงานในการจัดฝึกอบรม ระเบียบ และแนวปฏิบัติที่เกี่ยวข้องกับงานฝึกอบรม รวมทั้งศึกษาค้นคว้า เรียบเรียง รวบรวม ข้อมูล นำแนวคิด ทฤษฎี ของผู้ทรงคุณวุฒิมาประยุกต์ใช้ในการจัดทำ สำนักงานเขตพื้นที่การศึกษาประถมศึกษาราชบุรี เขต 1 หวังเป็นอย่างยิ่งว่า คู่มือการปฏิบัติงานฉบับนี้ จะเป็นประโยชน์แก่บุคลากร ที่จะศึกษาเพื่อบูรณาการความรู้ที่ได้รับกับการปฏิบัติงานจริงเพื่อเป็นแนวทางในการปฏิบัติงานที่ก่อให้เกิด ประสิทธิภาพและประสิทธิผลอย่างแท้จริง หากมีข้อบกพร่องประการใด ต้องขออภัยไว้ ณ ที่นี้ และจะพัฒนาระบบการดำเนินงานต่าง ๆ ของการพัฒนาบุคลากรด้านการจัดโครงการฝึกอบรม ให้เป็นระบบมากยิ่งขึ้น

กลุ่มพัฒนาครูและบุคลากรทางการศึกษา
สำนักงานเขตพื้นที่การศึกษาประถมศึกษาราชบุรี เขต 1



สารบัญ

	หน้า
คำนำ	ก
สารบัญ	ข
การจัดฝึกอบรม	1
หลักการและเหตุผล	1
วัตถุประสงค์	1
ผลที่คาดว่าจะได้รับ	1
คำจำกัดความเบื้องต้น	1
ขั้นตอนการปฏิบัติงาน	2
- การหาความจำเป็นในการฝึกอบรมการกำหนดความต้องการฝึกอบรม	3
- การสร้างหลักสูตรฝึกอบรม	3
- การจัดทำโครงการฝึกอบรม	3
- การดำเนินการจัดฝึกอบรม	3
- การประเมินผล สรุปผลประเมิน และติดตามผลการฝึกอบรม	6
ภาคผนวก	8
- ระเบียบกระทรวงการคลังว่าด้วยค่าใช้จ่ายในการฝึกอบรม พ.ศ.2555	9
- ค่าใช้จ่ายในการจัดฝึกอบรม (กรมบัญชีกลาง)	27
- สูตรอัตราค่าอาหาร อาหารว่าง ที่พัก	44
คณะผู้จัดทำ	45



การจัดฝึกอบรม

หลักการและเหตุผล

การพัฒนาบุคลากรภายในองค์กร เป็นสิ่งสำคัญอย่างหนึ่งที่ทุกองค์กรต้องดำเนินการ เนื่องจากยุคสมัย สื่อเทคโนโลยี หรือบริบทต่างๆในการทำงาน ย่อมมีการเปลี่ยนแปลงและมีการพัฒนาอย่างต่อเนื่อง ดังนั้น งานฝึกอบรม ถือเป็นส่วนหนึ่งของการพัฒนาบุคลากร ให้มีศักยภาพในการปฏิบัติงานอย่างมีประสิทธิภาพ เพื่อตอบสนองต่อวัตถุประสงค์ขององค์กรได้อย่างถูกต้อง การฝึกอบรมจึงเป็นรูปแบบหนึ่งที่สำคัญในการพัฒนาบุคลากร ให้เป็นทรัพยากรมนุษย์ ที่มีคุณค่าและคุณภาพตามที่องค์กรต้องการ ทุกองค์กรจึงให้ความสำคัญกับการฝึกอบรมและพัฒนาบุคลากรอย่างจริงจัง ซึ่งจำเป็นต้องดำเนินการต่อเนื่องและเป็นระบบ

ทั้งนี้ องค์กรประกอบส่วนหนึ่งอันจะช่วยให้การบริหารงานและการปฏิบัติงานด้านทรัพยากรบุคคล เป็นไปอย่างมีประสิทธิภาพ และมีความต่อเนื่อง คือ คู่มือการปฏิบัติงานการจัดฝึกอบรม ซึ่งถือเป็นเครื่องมือสำคัญที่ช่วยให้ผู้ที่มีความรับผิดชอบในตำแหน่งดังกล่าว สามารถศึกษาเบื้องต้น ก่อนลงมือปฏิบัติงานจริง และเป็นแนวทางในการปฏิบัติงานได้ตามระเบียบขั้นตอนได้ถูกต้องเหมาะสมยิ่งขึ้น

วัตถุประสงค์

เพื่อเป็นคู่มือในการปฏิบัติงานของนักทรัพยากรบุคคล ที่มีหน้าที่ความรับผิดชอบด้านการฝึกอบรม ใช้เป็นแนวปฏิบัติในการดำเนินงานด้านการจัดการฝึกอบรม ทั้งในส่วนของ การสร้างหลักสูตร การเขียนโครงการ และการประเมินผล เพื่อให้บุคลากรได้มีโอกาสพัฒนาทักษะการเรียนรู้ด้วยตนเอง และทำให้บุคลากรผู้ปฏิบัติหน้าที่เกิดความเข้าใจภาพรวมของงานได้ในระยะเวลาอันสั้น

ประโยชน์ที่คาดว่าจะได้รับ

เพื่อให้ทรัพยากรบุคคล หรือผู้จัดฝึกอบรม มีแนวทางเพื่อใช้ในการปฏิบัติงานด้านการพัฒนาบุคลากร และการดำเนินการเกี่ยวกับการฝึกอบรมอย่างเป็นระบบ เข้าใจในภาพรวมของงานที่จะต้องปฏิบัติ ตลอดจนสามารถนำไปปฏิบัติจริงได้

คำจำกัดความเบื้องต้น

การฝึกอบรม หมายถึง การถ่ายทอดความรู้เพื่อเพิ่มพูนทักษะ ความชำนาญ ความสามารถและทัศนคติในทางที่เหมาะสม เพื่อช่วยให้การปฏิบัติงานและภาระหน้าที่ต่างๆในปัจจุบันและอนาคตเป็นไปอย่างมีประสิทธิภาพมากขึ้น และเป็นการเพิ่มขีดความสามารถในการปฏิบัติงานและความสามารถในการจัดรูปแบบขององค์กร รวมถึง เป็นกระบวนการเปลี่ยนแปลงพฤติกรรมอย่างเป็นระบบ เพื่อให้บุคลากร

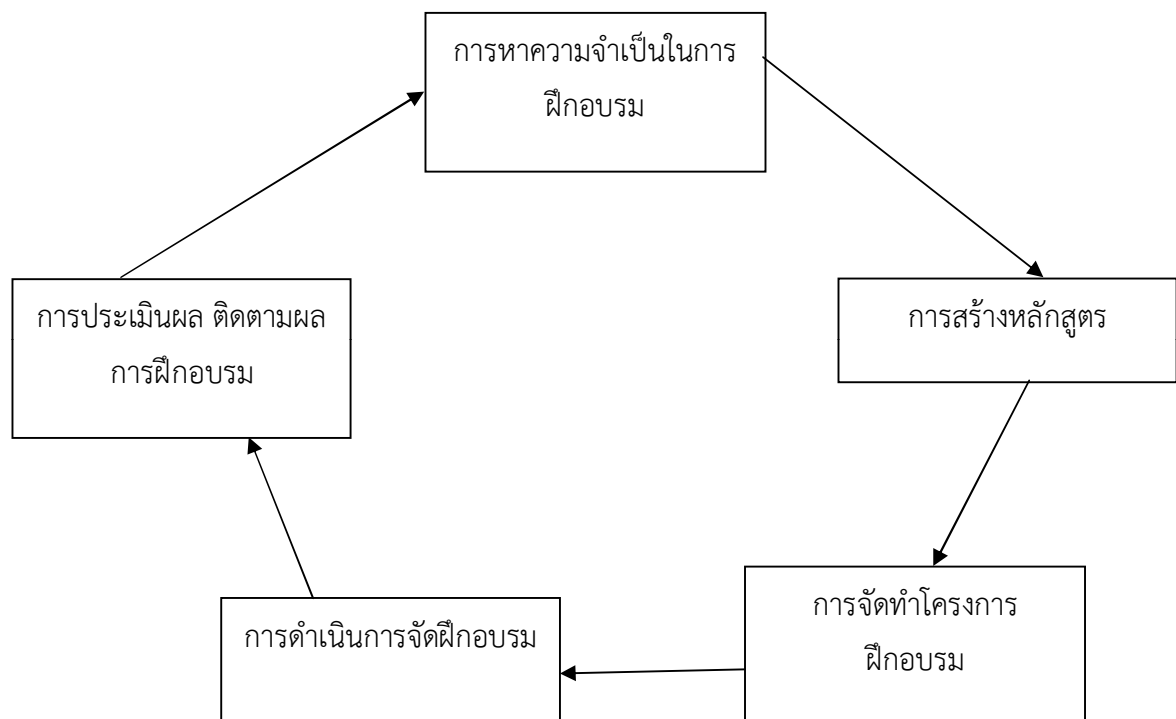


มีความรู้ ความเข้าใจ มีความสามารถที่จำเป็น และมีทัศนคติที่ดีสำหรับการปฏิบัติงานอย่างใดอย่างหนึ่งของหน่วยงานหรือองค์กรนั้น

โครงการฝึกอบรม หมายถึง การกำหนดหลักสูตร ขั้นตอนวิธีการ ตลอดจนแนวปฏิบัติเพื่อให้บรรลุวัตถุประสงค์ของการฝึกอบรม และครอบคลุมรายละเอียดที่จำเป็นอย่างครบถ้วน และสามารถนำไปปฏิบัติได้จริง

ขั้นตอนการปฏิบัติงาน

1. การหาความจำเป็นในการฝึกอบรมหรือการกำหนดความต้องการฝึกอบรม
2. การสร้างหลักสูตร
3. การจัดทำโครงการฝึกอบรม
4. การดำเนินการจัดฝึกอบรม
5. การประเมินผลและติดตามผลการฝึกอบรม



1. การหาความจำเป็นในการฝึกอบรมหรือการกำหนดความต้องการฝึกอบรม

การกำหนดความต้องการในการฝึกอบรมจะอยู่บนพื้นฐานของนโยบายหลักของกระทรวง สำนักงานคณะกรรมการการศึกษาขั้นพื้นฐาน และสำนักงานเขตพื้นที่การศึกษา และมีปัจจัยอื่น เช่น ความต้องการพัฒนาของบุคลากร จากการสำรวจความต้องการหรือจากการประเมินตนเอง ความจำเป็นเร่งด่วน เป็นต้น

2. การสร้างหลักสูตรฝึกอบรม

เป็นขั้นตอนของการกำหนดรายละเอียดของการฝึกอบรม ประกอบด้วย

- รูปแบบการฝึกอบรม
- เนื้อหาในการอบรม (ทฤษฎี / ปฏิบัติ)
- วิทยากร
- ระยะเวลาการฝึกอบรม / วันเวลา สถานที่จัดฝึกอบรม
- งบประมาณ
- กิจกรรมต่างๆ ในการอบรม
- การศึกษาดูงานนอกสถานที่ (ถ้ามี)
- วิธีการติดตามและประเมินผล
- การจัดทำรายงานสรุปผลการดำเนินงาน

3. การจัดทำโครงการฝึกอบรม

การจัดทำโครงการฝึกอบรม คือ การวางแผนการดำเนินการฝึกอบรม โดยระบุรายละเอียดและเหตุผลทั้งหมด ประกอบด้วย เหตุผลความจำเป็นในการจัดฝึกอบรม วัตถุประสงค์ในการฝึกอบรม กลุ่มเป้าหมายวิธีการดำเนินงาน งบประมาณที่ใช้ วันและสถานที่ในการจัดฝึกอบรม ปัจจัยเสี่ยงตัวชี้วัดความสำเร็จ

4. การดำเนินการจัดฝึกอบรม

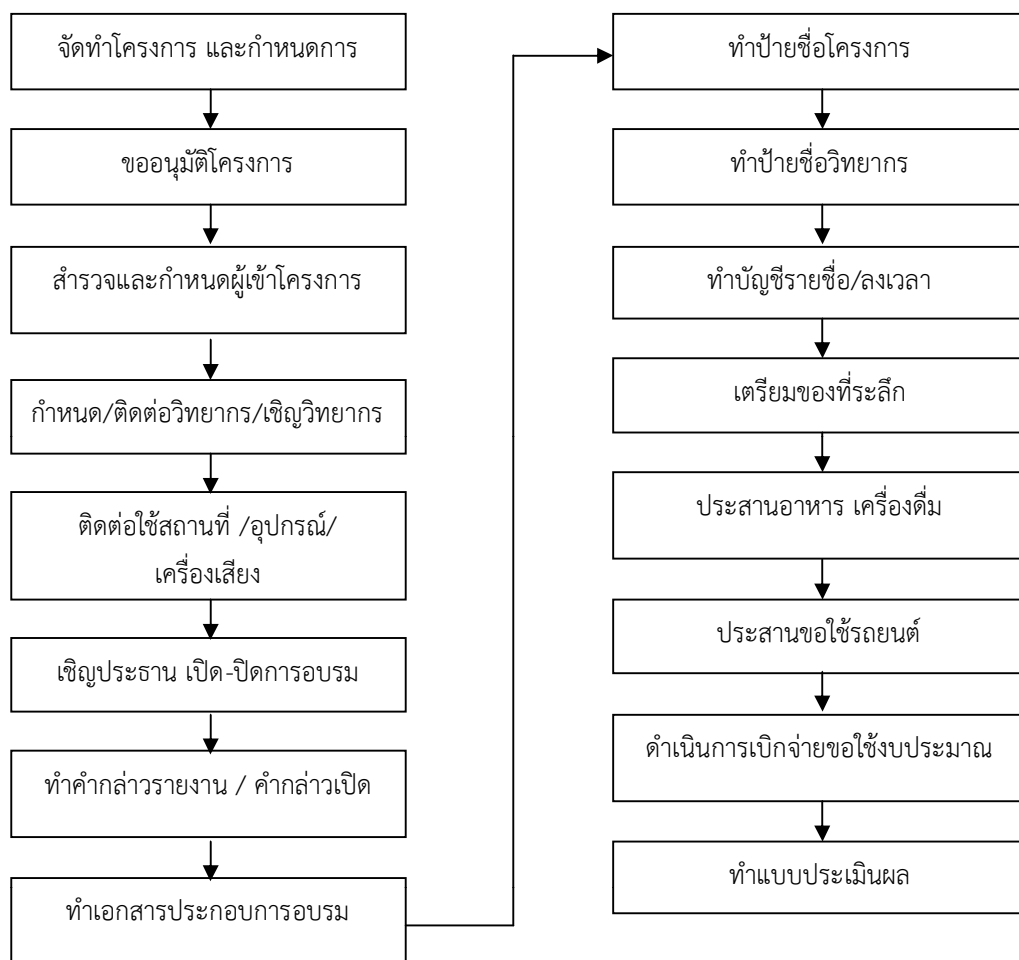
ขั้นเตรียมงานการจัดฝึกอบรม มีขั้นตอนดังต่อไปนี้

1. จัดทำโครงการฝึกอบรม และกำหนดการ
2. ขออนุมัติโครงการจากผู้บังคับบัญชา
3. สำรวจและกำหนดผู้เข้าร่วมโครงการ
4. กำหนดและติดต่อวิทยากรที่มีความเชี่ยวชาญในเรื่องที่เกี่ยวข้องกับหลักสูตรการฝึกอบรม
5. ทำหนังสือเชิญวิทยากร
6. ขอใช้สถานที่ / ติดต่อสถานที่ / อุปกรณ์ทัศนูปกรณ์ / เครื่องเสียง



7. เชิญประธานเปิด – ปิด การฝึกอบรม
8. จัดทำคำกล่าวรายงาน และคำกล่าวเปิดของประธาน
9. จัดทำเอกสาร
10. จัดทำป้ายโครงการ
11. จัดทำบัญชีรายชื่อ / บัญชีลงเวลาผู้เข้ารับการฝึกอบรม และเจ้าหน้าที่ วิทยากร
12. จัดเตรียมป้ายวิทยากร
13. จัดเตรียมของที่ระลึก
14. ประสานงานเรื่องอาหาร อาหารว่างและเครื่องดื่ม
15. ประสานงานเรื่องขอใช้รถยนต์
16. ดำเนินการเรื่องการเบิกจ่ายขอใช้งบประมาณ การยืมเงินทตรง การจัดซื้อวัสดุ
17. จัดทำแบบประเมินการฝึกอบรม

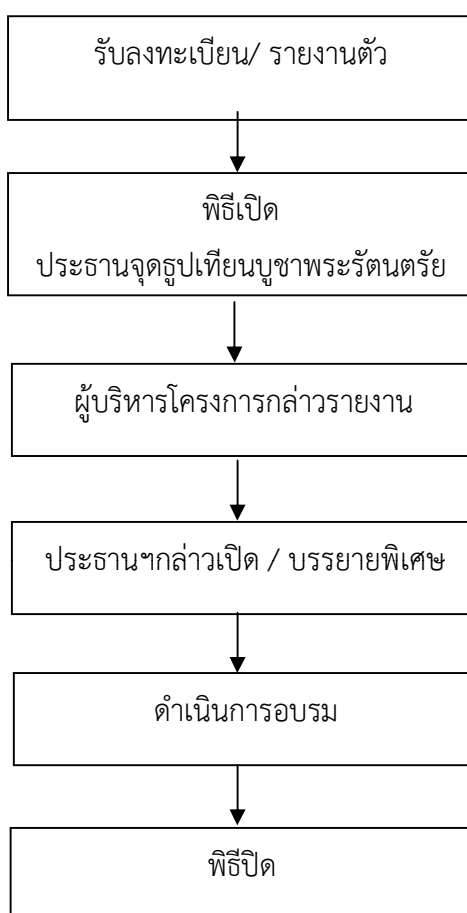
ขั้นตอนการเตรียมงานจัดฝึกอบรม



ขั้นตอนการจัดฝึกอบรม มีดังนี้

1. รับลงทะเบียนผู้เข้ารับการฝึกอบรม
2. พิธีเปิด – เรียนเชิญประธานฯ จุดธูปเทียนบูชาพระรัตนตรัย (ถ้ามี)
3. ผู้บริหารโครงการกล่าวรายงานความเป็นมาในการจัดฝึกอบรม
4. ประธานฯ กล่าวเปิด/ บรรยายพิเศษ
5. ดำเนินการอบรม
6. พิธีปิดอบรม

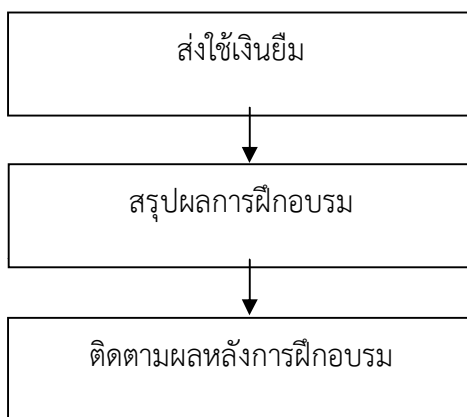
ขั้นตอนการดำเนินการจัดฝึกอบรม



ขั้นตอนหลังฝึกอบรม มีดังนี้

1. ส่งใช้เงินยืม โดยรวบรวมหลักฐานทางการเงิน และเอกสารที่ใช้ประกอบการเบิกจ่ายที่ถูกต้องครบถ้วน
2. สรุปผลการฝึกอบรม
3. ติดตามผลหลังจากการฝึกอบรมเสร็จสิ้น

ขั้นตอนหลังฝึกอบรม



5. การประเมินผล สรุปผลประเมิน และติดตามผลการฝึกอบรม

การประเมินผล เป็นขั้นตอนที่ตรวจสอบว่า การฝึกอบรมได้บรรลุวัตถุประสงค์หรือไม่ ข้อมูลที่นำมาใช้ในการประเมินผลคือ รายละเอียดความต้องการและแผนการฝึกอบรม รวมทั้งบันทึกต่างๆที่ได้จากการจัดฝึกอบรม การประเมินผลต้องนำเกณฑ์ในรายละเอียดแผนฝึกอบรมมาพิจารณา มีการรวบรวมข้อมูลและจัดทำรายงาน รายละเอียดในรายงานควรประกอบด้วย รายละเอียดความต้องการฝึกอบรม หลักเกณฑ์ในการประเมิน การวิเคราะห์ข้อมูลและการแปลผล สรุปผล ข้อเสนอแนะสำหรับการปรับปรุง และแนวทางแก้ไขปัญหาต่างๆที่เกิดขึ้น

การประเมินผลแบ่งเป็น 2 รูปแบบคือ

1. การประเมินผลการฝึกอบรมระยะสั้น เป็นการประเมินทันทีหรือในช่วงเวลาหลังสิ้นสุดการฝึกอบรม โดยใช้ข้อมูลที่ได้รับจากผู้เข้ารับการฝึกอบรม เกี่ยวกับวิธีการฝึกอบรม ความรู้ และทักษะที่ได้รับจากการฝึกอบรม



2. การประเมินผลการฝึกอบรมระยะยาว หรือการติดตามผลการฝึกอบรม เป็นการประเมินผลหลังจากผู้เข้ารับการฝึกอบรมได้ปฏิบัติงานระยะหนึ่งแล้ว โดยดูจากประสิทธิผลของงานและผลการปฏิบัติงานที่เกิดขึ้น

การสรุปผลการฝึกอบรม จะได้จากเครื่องมือที่ใช้ เช่น แบบประเมิน แบบสังเกต แบบสัมภาษณ์ โดยนำข้อมูลที่ได้ และความพึงพอใจในด้านต่างๆ รวมบรวมสรุปและนำเสนอต่อผู้บังคับบัญชา เพื่อนำข้อมูลไปพัฒนาในโครงการที่จะดำเนินการต่อ



ภาคผนวก



ค่าใช้จ่ายในการจัดฝึกอบรม การจัดงาน
และการประชุมระหว่างประเทศ

กรมบัญชีกลาง

คำนำ

การจัดการความรู้ (Knowledge Management หรือ KM) ในองค์ความรู้ เรื่อง ค่าใช้จ่าย ในการจัดฝึกอบรม การจัดงาน และการประชุมระหว่างประเทศ เป็นการนำความรู้จากการปฏิบัติงาน ประสบการณ์จริงอันทรงคุณค่า ตลอดจนรวบรวมกฎหมาย ระเบียบ และข้อมูลต่างๆ ที่เกี่ยวข้อง มาเรียบเรียง ถ่ายทอดไว้ในหนังสือเล่มนี้ เพื่อให้บุคลากรของกรมบัญชีกลางทั้งในส่วนกลางและส่วนภูมิภาคได้ศึกษา พัฒนาความรู้ และใช้เป็นคู่มือในการปฏิบัติงานได้อย่างถูกต้อง และเป็นมาตรฐานเดียวกัน ซึ่งจะส่งผลให้การปฏิบัติงานมีประสิทธิภาพมากยิ่งขึ้น ตลอดจนช่วยให้เกิดผลสัมฤทธิ์ด้านนโยบายและยุทธศาสตร์ของรัฐบาล กระทรวงการคลัง และกรมบัญชีกลาง ให้เกิดเป็นรูปธรรมในทางปฏิบัติ

เบื้องหลังการดำเนินงาน “การจัดการความรู้” (Knowledge Management หรือ KM) สืบเนื่องมาจากกรมบัญชีกลางได้อนุมัติให้จัดทำโครงการแลกเปลี่ยนเรียนรู้ของหน่วยงานภายใน กรมบัญชีกลาง เพื่อสนับสนุนการจัดการความรู้ และการแลกเปลี่ยนเรียนรู้ ให้บุคลากรของกรมบัญชีกลาง สามารถเข้าถึงความรู้ พร้อมแบ่งปันความรู้ภายในหน่วยงาน โดยมอบหมายให้สำนักงานคลังเขต ๑ - ๙ ดำเนินการบูรณาการ/ทบทวน/จัดทำองค์ความรู้ด้านการเงินการคลัง และจัดส่งองค์ความรู้ดังกล่าว ให้หน่วยงานในส่วนกลางที่เป็นผู้รับผิดชอบได้บูรณาการ/ตรวจสอบองค์ความรู้ในเรื่องดังกล่าวให้ถูกต้อง ตามกฎหมาย ระเบียบ ข้อบังคับ และหลักเกณฑ์ของทางราชการ เพื่อเผยแพร่และนำมาใช้เป็น คู่มือการปฏิบัติงานของบุคลากรกรมบัญชีกลาง ซึ่งการดำเนินการจัดการความรู้ดังกล่าว เป็นการ ดำเนินการในลักษณะการสื่อสาร ๒ ทาง คือ องค์ความรู้ได้รับการกลั่นกรองทั้งผู้ปฏิบัติงานจริงในพื้นที่ (สำนักงานคลังเขตและสำนักงานคลังจังหวัด) และผู้ควบคุม กฎ ระเบียบ (หน่วยงานในส่วนกลาง) ทำให้องค์ความรู้ที่มีความถูกต้องและสามารถปฏิบัติงานได้จริง

กรมบัญชีกลาง หวังเป็นอย่างยิ่งว่า ความรู้อันมีคุณค่าจากหนังสือเล่มนี้ จะเป็นส่วนหนึ่ง ที่ช่วยให้บุคลากรของกรมบัญชีกลางได้ศึกษา พัฒนาความรู้ด้วยตนเอง เพื่อการทำหน้าที่เป็นที่ปรึกษา ให้คำแนะนำด้านการเงินการคลังให้กับส่วนราชการ และผู้ที่เกี่ยวข้องได้อย่างมีประสิทธิภาพยิ่งขึ้น และขอขอบคุณคณะทำงานจากสำนักงานคลังเขต ๒ สำนักงานคลังจังหวัดในเขต ๒ และสำนักกฎหมาย ที่สละเวลาช่วยกันจัดทำหนังสือเล่มนี้เสร็จสมบูรณ์ตามวัตถุประสงค์

กรมบัญชีกลาง

มีนาคม ๒๕๕๗

สารบัญ

คำนำ	หน้า
บทที่ ๑ บทนำ ความสำคัญและความเป็นมา วัตถุประสงค์ ขอบเขต	๑
บทที่ ๒ สารสำคัญของกฎหมายและระเบียบที่เกี่ยวข้อง สารสำคัญของระเบียบกระทรวงการคลังว่าด้วยค่าใช้จ่ายในการฝึกอบรม การจัดงาน และการประชุม ระหว่างประเทศ พ.ศ.๒๕๔๙ และที่แก้ไขเพิ่มเติม ฉบับที่ ๒ พ.ศ.๒๕๕๒ ฉบับที่ ๓ พ.ศ.๒๕๕๕ และหนังสือสั่งการที่เกี่ยวข้อง	๒
บทที่ ๓ แนวทางการปฏิบัติในการฝึกอบรม/สัมมนา แนวทาง/วิธีการปฏิบัติตามระเบียบ หรือคำอธิบายข้อกำหนดหรือระเบียบที่ใช้ ขั้นตอนการเบิกจ่ายค่าใช้จ่ายในการฝึกอบรม การจัดงาน และการประชุม ระหว่างประเทศ แผนผังขั้นตอนการปฏิบัติงานการเบิกจ่ายค่าใช้จ่ายในการฝึกอบรม	๑๓
บทที่ ๔ บทสรุป	๑๖
บทที่ ๕ คำถาม – คำตอบ ที่พบบ่อย คำถาม – คำตอบ	๑๗
เอกสารอ้างอิง ภาคผนวก	๑๙

บทที่ ๑

บทนำ

ความสำคัญและความเป็นมา

จากสถานการณ์ในปัจจุบัน การปฏิบัติงานของหน่วยงานภาครัฐต่างๆ มีการพัฒนาบุคลากรอย่างต่อเนื่อง เพราะบุคลากรเป็นกลไกสำคัญที่จะผลักดันให้หน่วยงานภาครัฐขับเคลื่อนไปอย่างมีประสิทธิภาพและประสิทธิผล หน่วยงานภาครัฐเหล่านั้นจึงต้องมีการจัดฝึกอบรม พัฒนาบุคลากรอย่างต่อเนื่อง และเพื่อให้การเบิกจ่ายในเรื่องของค่าใช้จ่ายในการฝึกอบรม การจัดงาน และการประชุมระหว่างประเทศ เป็นไปในแนวทางเดียวกัน รวมทั้งการใช้จ่ายงบประมาณของรัฐเป็นไปอย่างเหมาะสม คุ่มค่า ถูกต้อง โปร่งใส

กรมบัญชีกลางจึงมีแนวคิดในการจัดทำคู่มือการฝึกอบรม การจัดงาน และการประชุมระหว่างประเทศ ให้ผู้ขอใช้สิทธิและเจ้าหน้าที่ผู้ปฏิบัติงานถือปฏิบัติได้อย่างถูกต้องและเป็นไปตามกฎหมายระเบียบ ข้อบังคับ มติคณะรัฐมนตรีเพื่อให้การบริหารการใช้จ่ายเงินงบประมาณของหน่วยงานภาครัฐเป็นไปอย่างมีประสิทธิภาพ ประสิทธิผล เป็นไปตามนโยบายที่กำหนดไว้

วัตถุประสงค์

๑. เพื่อให้ส่วนราชการผู้จัดฝึกอบรม จัดงาน และจัดการประชุมระหว่างประเทศ ทราบถึงค่าใช้จ่ายที่สามารถนำมาเบิกตามหลักเกณฑ์ เงื่อนไข และอัตราที่ระเบียบกระทรวงการคลังว่าด้วยค่าใช้จ่ายในการฝึกอบรม การจัดงาน และการประชุมระหว่างประเทศ พ.ศ.๒๕๔๙ และที่แก้ไขเพิ่มเติม

๒. เพื่อให้เจ้าหน้าที่ผู้จัดฝึกอบรม การจัดงาน และการประชุมระหว่างประเทศ และผู้เข้ารับการฝึกอบรม ทราบถึงหลักเกณฑ์และขั้นตอนการปฏิบัติที่ถูกต้อง

๓. เพื่อเป็นคู่มือในการปฏิบัติงานและตรวจสอบการเบิกจ่ายเงิน ป้องกันข้อผิดพลาดเกี่ยวกับการเบิกจ่ายค่าใช้จ่ายในการฝึกอบรม การจัดงาน และการประชุมระหว่างประเทศ

ขอบเขต

๑. ค่าใช้จ่ายในการฝึกอบรม

๒. ค่าใช้จ่ายในการจัดงาน

๓. ค่าใช้จ่ายในการประชุมระหว่างประเทศ

บทที่ ๒

สาระสำคัญของกฎหมายและระเบียบที่เกี่ยวข้อง

ความหมายของการฝึกอบรม การจัดงาน และการประชุมระหว่างประเทศ

“การฝึกอบรม” หมายความว่า การอบรม การประชุมทางวิชาการหรือเชิงปฏิบัติการ การสัมมนาทางวิชาการ หรือเชิงปฏิบัติการ การบรรยายพิเศษ การฝึกศึกษา การดูงาน การฝึกงานหรือที่เรียกชื่ออย่างอื่นทั้งในประเทศและต่างประเทศ โดยมีโครงการหรือหลักสูตรและช่วงเวลาจัดที่แน่นอนที่มีวัตถุประสงค์เพื่อพัฒนาบุคคลหรือเพิ่มประสิทธิภาพในการปฏิบัติงาน โดยไม่มีการรับปริญญาหรือประกาศนียบัตรวิชาชีพ

“การดูงาน” หมายความว่า การเพิ่มพูนความรู้หรือประสบการณ์ด้วยการสังเกตการณ์ ซึ่งกำหนดไว้ในโครงการหรือหลักสูตรการฝึกอบรม หรือกำหนดไว้ในแผนการจัดการประชุมระหว่างประเทศ ให้มีการดูงาน ก่อน ระหว่าง หรือหลังการฝึกอบรมหรือการประชุมระหว่างประเทศและหมายความรวมถึงโครงการหรือหลักสูตรการฝึกอบรมเฉพาะการดูงานภายในประเทศที่หน่วยงานของรัฐจัดขึ้น

“การจัดงาน” หมายความว่า การจัดงานตามแผนงานโครงการตามภารกิจปกติหรือตามนโยบายของทางราชการ

“การประชุมระหว่างประเทศ” หมายความว่า การประชุมหรือสัมมนาระหว่างประเทศที่ส่วนราชการหรือหน่วยงานของรัฐ รัฐบาลต่างประเทศหรือองค์การระหว่างประเทศจัด หรือจัดร่วมกันในประเทศไทย โดยมีผู้แทนจากสองประเทศขึ้นไปเข้าร่วมประชุมหรือสัมมนา

หลักการของการกำหนดระเบียบฯ

๑. เพื่อการพัฒนาบุคลากรทุกประเภท และเพิ่มประสิทธิภาพในการปฏิบัติราชการ
๒. เพื่อความคล่องตัวในการปฏิบัติงานของหน่วยงานภาครัฐ ให้เป็นไปตามหลักเกณฑ์และอัตราที่เป็นมาตรฐานเดียวกัน สามารถเอื้อประโยชน์ให้ปฏิบัติงานบรรลุเป้าหมาย
๓. เพื่อให้หน่วยงานภาครัฐบริหารการใช้จ่ายเงินตามโครงการฝึกอบรมภายในขอบเขตที่กำหนดอย่างเหมาะสมและประหยัด

ประเภทการจัดฝึกอบรม มี ๓ ประเภท ได้แก่

๑. การฝึกอบรมประเภท ก หมายความว่า การฝึกอบรมที่ผู้เข้ารับการฝึกอบรมเกินกึ่งหนึ่งเป็นบุคลากรของรัฐ ซึ่งเป็นข้าราชการตำแหน่งประเภททั่วไประดับทักษะพิเศษ ข้าราชการตำแหน่งประเภทวิชาการระดับเชี่ยวชาญและระดับทรงคุณวุฒิ ข้าราชการตำแหน่งประเภทอำนวยการระดับสูง ข้าราชการตำแหน่งประเภทบริหารระดับต้นและระดับสูง หรือตำแหน่งที่เทียบเท่า

๒. การฝึกอบรมประเภท ข หมายความว่า การฝึกอบรมที่ผู้เข้ารับการฝึกอบรมเกินกึ่งหนึ่งเป็นบุคลากรของรัฐ ซึ่งเป็นข้าราชการตำแหน่งประเภททั่วไประดับปฏิบัติงาน ระดับชำนาญงานและระดับอาวุโส ข้าราชการตำแหน่งประเภทวิชาการระดับปฏิบัติการ ระดับชำนาญการและระดับชำนาญการพิเศษ ข้าราชการตำแหน่งประเภทอำนวยการระดับต้น หรือตำแหน่งที่เทียบเท่า

๓. การฝึกอบรมบุคคลภายนอก หมายความว่า การฝึกอบรมที่ผู้เข้ารับการฝึกอบรมเกินกึ่งหนึ่งมิใช่บุคลากรของรัฐ

บุคคลที่มีสิทธิเบิกค่าใช้จ่ายในการฝึกอบรม ได้แก่

๑. ประธานในพิธีเปิด-ปิดการฝึกอบรม แยกผู้มีเกียรติ และผู้ติดตาม
๒. เจ้าหน้าที่ผู้ได้รับมอบหมายให้ปฏิบัติหน้าที่ในการจัดฝึกอบรม
๓. วิทยากร
๔. ผู้เข้ารับการฝึกอบรม
๕. ผู้สังเกตการณ์

การเทียบตำแหน่งบุคคลตาม ข้อ ๑, ๒, ๓ และ ๕ ที่มีได้เป็นบุคลากรของรัฐเพื่อเบิกค่าใช้จ่ายในการฝึกอบรม มีดังนี้

๑. บุคคลที่เคยเป็นบุคลากรของรัฐมาแล้วให้เทียบตามระดับตำแหน่งหรือชั้นยศครั้งสุดท้ายก่อนออกจากราชการหรือออกจากงาน แล้วแต่กรณี
๒. บุคคลที่กระทรวงการคลังเคยเทียบตำแหน่งไว้แล้ว
๓. วิทยากรในการฝึกอบรมประเภท ก ให้เทียบเท่าข้าราชการตำแหน่งประเภทบริหารระดับสูง สำหรับวิทยากรในการฝึกอบรมประเภท ข และวิทยากรในการฝึกอบรมบุคคลภายนอกให้เทียบเท่าข้าราชการตำแหน่งประเภทอำนวยการระดับต้น
๔. นอกจากบุคคลในข้อ ๑, ๒, หรือ ๓ ให้หัวหน้าส่วนราชการเจ้าของงบประมาณพิจารณาเทียบตำแหน่งตามความเหมาะสม โดยถือหลักการเทียบตำแหน่งของกระทรวงการคลังตามข้อ ๒ เป็นเกณฑ์ในการพิจารณา
๕. การเทียบตำแหน่งผู้เข้ารับการฝึกอบรมที่มีได้เป็นบุคลากรของรัฐ เพื่อเบิกค่าใช้จ่ายให้ส่วนราชการที่เป็นผู้จัดฝึกอบรมเทียบตำแหน่ง ดังนี้
 - (๑) ผู้เข้ารับการฝึกอบรมในการฝึกอบรมข้าราชการประเภท ก ให้เทียบได้ไม่เกินสิทธิของข้าราชการตำแหน่งประเภทบริหารระดับสูง
 - (๒) ผู้เข้ารับการฝึกอบรมในการฝึกอบรมข้าราชการประเภท ข ให้เทียบได้ไม่เกินสิทธิของข้าราชการตำแหน่งประเภทอำนวยการระดับต้น

ค่าใช้จ่ายในการจัดฝึกอบรม ได้แก่

๑. ค่าใช้จ่ายเกี่ยวกับการใช้และการตกแต่งสถานที่ฝึกอบรม
๒. ค่าใช้จ่ายในพิธีเปิด-ปิด การฝึกอบรม
๓. ค่าวัสดุ เครื่องเขียน และอุปกรณ์
๔. ค่าพิมพ์และเขียนประกาศนียบัตร
๕. ค่าถ่ายเอกสาร ค่าพิมพ์เอกสาร และสิ่งพิมพ์
๖. ค่าหนังสือสำหรับผู้เข้ารับการฝึกอบรม
๗. ค่าใช้จ่ายในการติดต่อสื่อสาร
๘. ค่าเช่าอุปกรณ์ต่างๆ ในการฝึกอบรม
๙. ค่าอาหารว่างและเครื่องดื่ม

ค่าใช้จ่ายตามข้อ ๑ - ๙ ให้เบิกจ่ายได้เท่าที่จ่ายจริง ตามความจำเป็น เหมาะสมและประหยัด

๑๐. ค่ากระเป่าหรือสิ่งที่ใช้บรรจุเอกสารสำหรับผู้เข้ารับการฝึกอบรม ให้เบิกได้เท่าที่จ่ายจริงไม่เกินอัตราใบละ ๓๐๐ บาท

๑๑. ค่าของสมนาคุณในการดูงาน ให้เบิกได้เท่าที่จ่ายจริง แห่งละไม่เกิน ๑,๕๐๐ บาท

๑๒. ค่าสมนาคุณวิทยากร
๑๓. ค่าอาหาร
๑๔. ค่าเช่าที่พัก
๑๕. ค่ายานพาหนะ

ค่าใช้จ่ายตามข้อ ๑๒ - ๑๕ ให้เบิกจ่ายตามหลักเกณฑ์และอัตราตามที่กำหนดไว้ในระเบียบ

หมายเหตุ

๑. รายการค่าใช้จ่ายที่เกี่ยวข้องกับพัสดุ ต้องดำเนินการจัดซื้อ จัดจ้าง ตามระเบียบสำนักนายกรัฐมนตรีว่าด้วยการพัสดุ พ.ศ. ๒๕๓๕ และที่แก้ไขเพิ่มเติม ยกเว้น ค่าอาหาร ค่าอาหารว่างและเครื่องดื่ม ค่าเช่าที่พัก
๒. กระเป๋าหรือสิ่งที่ใช้บรรจุเอกสารให้เฉพาะผู้เข้ารับการฝึกอบรมเท่านั้น ทั้งนี้ไม่รวมวิทยากร

ความหมายของวิทยากร

วิทยากร ให้คำนิยามได้ดังนี้

๑. ผู้บรรยาย
๒. ผู้อภิปราย
๓. ผู้ทำหน้าที่ให้ความรู้ (วิทยากรประจำกลุ่ม)
๔. ผู้ดำเนินการอภิปราย

ประเภทของวิทยากร

๑. วิทยากรที่เป็นบุคลากรของรัฐ หมายถึง ข้าราชการทุกประเภทรวมทั้งพนักงาน ลูกจ้างของส่วนราชการ รัฐวิสาหกิจ หรือหน่วยงานอื่นของรัฐ
๒. วิทยากรที่เป็นบุคคลภายนอก หมายถึง วิทยากรที่มีใช้บุคคลตามข้อ ๑

ค่าสมนาคุณวิทยากร

การจ่ายค่าสมนาคุณวิทยากรให้เป็นไปตามหลักเกณฑ์และอัตรา ดังนี้

๑. หลักเกณฑ์การจ่ายค่าสมนาคุณวิทยากร
 - (ก) ชั่วโมงการฝึกอบรมที่มีลักษณะการบรรยาย ให้จ่ายค่าสมนาคุณวิทยากรได้ไม่เกิน ๑ คน
 - (ข) ชั่วโมงการฝึกอบรมที่มีลักษณะเป็นการอภิปรายหรือสัมมนาเป็นคณะ ให้จ่ายค่าสมนาคุณวิทยากรได้ไม่เกิน ๕ คน โดยรวมถึงผู้ดำเนินรายการอภิปรายหรือสัมมนาที่ทำหน้าที่เช่นเดียวกับวิทยากรด้วย
 - (ค) ชั่วโมงการฝึกอบรมที่มีลักษณะเป็นการแบ่งกลุ่มฝึกภาคปฏิบัติ แบ่งกลุ่มอภิปรายหรือสัมมนา หรือแบ่งกลุ่มทำกิจกรรม ซึ่งกำหนดไว้ในโครงการหรือหลักสูตรการฝึกอบรมและจำเป็นต้องมีวิทยากรประจำกลุ่ม ให้จ่ายค่าสมนาคุณวิทยากรได้ไม่เกินกลุ่มละ ๒ คน
 - (ง) ชั่วโมงการฝึกอบรมใดมีวิทยากรเกินกว่าจำนวนที่กำหนดไว้ตาม (ก) (ข) หรือ (ค) ให้เฉลี่ยจ่ายค่าสมนาคุณวิทยากรไม่เกินภายในจำนวนเงินที่จ่ายได้ตามหลักเกณฑ์
 - (จ) การนับชั่วโมงการฝึกอบรมให้นับตามเวลาที่กำหนดในตารางการฝึกอบรม โดยไม่ต้องหักเวลาพักรับประทานอาหารว่างและเครื่องดื่ม แต่ละชั่วโมงการฝึกอบรมต้องมีกำหนดเวลาการฝึกอบรมไม่น้อยกว่าห้าสิบนาที กรณีกำหนดเวลาการฝึกอบรมไม่ถึงห้าสิบนาที แต่ไม่น้อยกว่ายี่สิบห้านาที ให้จ่ายค่าสมนาคุณวิทยากรได้กึ่งหนึ่ง

๒. อัตราค่าสมนาคุณวิทยากร

(ก) วิทยากรที่เป็นบุคลากรของรัฐไม่ว่าจะสังกัดส่วนราชการที่จัดการฝึกอบรมหรือไม่ก็ตาม ให้ได้รับค่าสมนาคุณวิทยากรสำหรับการฝึกอบรมข้าราชการประเภท ก ไม่เกินชั่วโมงละ ๘๐๐ บาท ส่วนการฝึกอบรมข้าราชการประเภท ข และการฝึกอบรมบุคคลภายนอก ให้ได้รับค่าสมนาคุณไม่เกินชั่วโมงละ ๖๐๐ บาท

(ข) วิทยากรที่ไม่ใช่บุคคลตาม (ก) ให้ได้รับค่าสมนาคุณสำหรับการฝึกอบรมข้าราชการประเภท ก ไม่เกินชั่วโมงละ ๑,๖๐๐ บาท สำหรับการฝึกอบรมข้าราชการประเภท ข และการฝึกอบรมบุคคลภายนอก ให้ได้รับค่าสมนาคุณไม่เกินชั่วโมงละ ๑,๒๐๐ บาท

(ค) กรณีที่จำเป็นต้องใช้วิทยากรที่มีความรู้ ความสามารถ และประสบการณ์เป็นพิเศษ เพื่อประโยชน์ในการฝึกอบรมตามโครงการหรือหลักสูตรที่กำหนด จะให้วิทยากรได้รับค่าสมนาคุณสูงกว่าอัตราที่กำหนดตาม (ก) หรือ (ข) ก็ได้ โดยให้อยู่ในดุลพินิจของหัวหน้าส่วนราชการเจ้าของงบประมาณ

(ง) การฝึกอบรมที่ส่วนราชการจัดหรือจัดร่วมกับหน่วยงานอื่น ถ้าวิทยากรได้รับค่าสมนาคุณจากหน่วยงานอื่นแล้ว ให้ส่วนราชการที่จัดการฝึกอบรมงดเบิกค่าสมนาคุณจากส่วนราชการที่จัดการฝึกอบรม เว้นแต่จะทำความตกลงกับกระทรวงการคลังเป็นอย่างอื่น

๓. การจ่ายค่าสมนาคุณวิทยากรให้ใช้แบบใบสำคัญรับเงินสำหรับวิทยากร (เอกสารหมายเลข ๑ ภาคผนวก) เป็นหลักฐานการจ่าย

อัตราค่าสมนาคุณวิทยากร

ประเภทการฝึกอบรม	วิทยากรที่เป็นบุคลากรของรัฐ	วิทยากรที่เป็นบุคคลภายนอก
การฝึกอบรมประเภท ก	ไม่เกินชั่วโมงละ ๘๐๐ บาท	ไม่เกินชั่วโมงละ ๑,๖๐๐ บาท
การฝึกอบรมประเภท ข และการฝึกอบรมบุคคลภายนอก	ไม่เกินชั่วโมงละ ๖๐๐ บาท	ไม่เกินชั่วโมงละ ๑,๒๐๐ บาท

ค่าอาหารว่างและเครื่องดื่ม

การจัดฝึกอบรมถ้ามีการจัดอาหารว่างและเครื่องดื่มให้ในระหว่างการฝึกอบรมให้เบิกจ่ายเท่าที่จ่ายจริงตามความจำเป็น เหมาะสม และประหยัด

มติคณะรัฐมนตรี ลงวันที่ ๕ กุมภาพันธ์ ๒๕๕๖ เห็นชอบกำหนดอัตราค่าอาหารว่างและเครื่องดื่มสำหรับการฝึกอบรม ดังนี้

อัตราค่าอาหารว่างและเครื่องดื่ม	
สถานที่ราชการ (บาท/มื้อ/คน)	สถานที่เอกชน (บาท/มื้อ/คน)
ไม่เกิน ๓๕ บาท	ไม่เกิน ๕๐ บาท

การเบิกจ่ายค่าอาหาร

๑. กรณีที่ส่วนราชการผู้จัดฝึกอบรมจัดอาหารและออกค่าใช้จ่าย มีหลักเกณฑ์ดังนี้

๑.๑ การจัดอาหารให้ส่วนราชการพิจารณาจัดอาหารก่อน ระหว่าง หรือหลังการฝึกอบรมได้ตามความจำเป็นเหมาะสม ประหยัด โดยอยู่ในดุลพินิจของหัวหน้าส่วนราชการผู้จัดการฝึกอบรม

๑.๒ ในโครงการหรือหลักสูตรการฝึกอบรมที่มีการจัดอาหารให้ผู้เข้ารับการฝึกอบรมให้เบิกจ่ายค่าอาหารได้เท่าที่จ่ายจริงแต่ไม่เกินอัตราตามบัญชีหมายเลข ๑ ดังนี้

อัตราค่าอาหารในการฝึกอบรม

บาท : วัน : คน

ประเภท การฝึกอบรม	การฝึกอบรมในสถานที่ของทางราชการ /รัฐวิสาหกิจ /หน่วยงานอื่นของรัฐ			การฝึกอบรมในสถานที่ของเอกชน		
	ในประเทศ		ในต่างประเทศ	ในประเทศ		ในต่างประเทศ
	จัดครบทุกมื้อ	จัดไม่ครบทุกมื้อ		จัดครบทุกมื้อ	จัดไม่ครบทุกมื้อ	
๑.การฝึกอบรม ข้าราชการประเภท ก	ไม่เกิน ๘๕๐	ไม่เกิน ๖๐๐	ไม่เกิน ๒,๕๐๐	ไม่เกิน ๑,๒๐๐	ไม่เกิน ๘๕๐	ไม่เกิน ๒,๕๐๐
๒.การฝึกอบรม ข้าราชการประเภท ข	ไม่เกิน ๖๐๐	ไม่เกิน ๔๐๐	ไม่เกิน ๒,๕๐๐	ไม่เกิน ๙๕๐	ไม่เกิน ๗๐๐	ไม่เกิน ๒,๕๐๐
๓.การฝึกอบรม บุคคลภายนอก	ไม่เกิน ๕๐๐	ไม่เกิน ๓๐๐	ไม่เกิน ๒,๕๐๐	ไม่เกิน ๘๐๐	ไม่เกิน ๖๐๐	ไม่เกิน ๒,๕๐๐

๒. การจัดการฝึกอบรมที่ส่วนราชการที่จัดการฝึกอบรมไม่จัดอาหาร ที่พัก หรือยานพาหนะทั้งหมดหรือจัดให้บางส่วน ให้ส่วนราชการผู้จัดฝึกอบรมเบิกจ่ายค่าใช้จ่ายทั้งหมดหรือส่วนที่ขาดให้แก่ ประธาน ในพิธีเปิด-ปิดการฝึกอบรมและผู้ติดตาม แขกผู้มีเกียรติและผู้ติดตาม เจ้าหน้าที่ผู้ได้รับมอบหมายให้ปฏิบัติหน้าที่ในการจัดฝึกอบรม วิทยากร ผู้เข้ารับการฝึกอบรม และผู้สังเกตการณ์ แต่ถ้าผู้เข้ารับการฝึกอบรมหรือผู้สังเกตการณ์เป็นบุคลากรของรัฐ ให้เบิกจ่ายจากต้นสังกัดตามหลักเกณฑ์และวิธีการที่กำหนด ดังนี้

๒.๑ ค่าเช่าที่พัก ให้เบิกค่าเช่าที่พักได้เท่าที่จ่ายจริง แต่ไม่เกินอัตรารตามบัญชีหมายเลข ๒ และ ๓ โดยมีหลักเกณฑ์ ดังนี้

(๑) ผู้เข้ารับการฝึกอบรมประเภท ข และบุคคลภายนอก ผู้สังเกตการณ์และเจ้าหน้าที่ตำแหน่งประเภทอำนวยการระดับต้น ประเภทวิชาการระดับปฏิบัติการ ชำนาญการ ชำนาญการพิเศษ ประเภททั่วไป ระดับปฏิบัติงาน ชำนาญงาน อาวุโส โดยให้พักรวมกันตั้งแต่ ๒ คนขึ้นไปให้พักห้องพักรู้ เว้นแต่ไม่เหมาะสมหรือมีเหตุจำเป็นไม่อาจพักรวมกับผู้อื่นได้ หัวหน้าส่วนราชการผู้จัดฝึกอบรมอาจจัดให้พักห้องพักคนเดียวได้

(๒) ผู้สังเกตการณ์และเจ้าหน้าที่ตำแหน่ง ประเภทบริหารระดับต้น ระดับสูง หรือตำแหน่งที่เทียบเท่าตำแหน่งประเภทอำนวยการระดับสูง ประเภทวิชาการ ระดับเชี่ยวชาญ ทรงคุณวุฒิ ประเภททั่วไป ระดับทักษะพิเศษ อาจจัดให้พักห้องพักรู้คนเดียวก็ได้

(๓) สำหรับประธานในพิธีเปิด - ปิด และผู้ติดตาม หรือวิทยากร ให้พักห้องพักรู้คนเดียว หรือห้องพักรู้ก็ได้ และเบิกค่าใช้จ่ายค่าเช่าที่พักได้เท่าที่จ่ายจริง ไม่เกินอัตรารตามประเภทของการจัดฝึกอบรม

อัตราค่าเช่าที่พักในการฝึกอบรมในประเทศ

บาท : คน : วัน

ประเภทการฝึกอบรม	อัตราค่าเช่าห้องพักรู้คนเดียว	อัตราค่าเช่าห้องพักรู้คู่
ประเภท ก	ไม่เกิน ๒,๔๐๐ บาท	ไม่เกิน ๑,๓๐๐ บาท
ประเภท ข	ไม่เกิน ๑,๔๕๐ บาท	ไม่เกิน ๙๐๐ บาท
ประเภทบุคคลภายนอก	ไม่เกิน ๑,๒๐๐ บาท	ไม่เกิน ๗๕๐ บาท

บัญชีหมายเลข ๓

อัตราค่าเช่าที่พักในการฝึกอบรมในต่างประเทศ

บาท : คน : วัน

การฝึกอบรมใน รัฐ เมือง ประเภท ก		
ประเภทการฝึกอบรม	อัตราค่าเช่าห้องพักคนเดียว	อัตราค่าเช่าห้องพักรู้
ประเภท ก	ไม่เกิน ๘,๐๐๐ บาท	ไม่เกิน ๕,๖๐๐ บาท
ประเภท ข	ไม่เกิน ๖,๐๐๐ บาท	ไม่เกิน ๔,๒๐๐ บาท

บัญชีหมายเลข ๓

อัตราค่าเช่าที่พักในการฝึกอบรมในต่างประเทศ

บาท : คน : วัน

การฝึกอบรมใน รัฐ เมือง ประเภท ข		
ประเภทการฝึกอบรม	อัตราค่าเช่าห้องพักคนเดียว	อัตราค่าเช่าห้องพักรู้
ประเภท ก	ไม่เกิน ๕,๖๐๐ บาท	ไม่เกิน ๓,๙๐๐ บาท
ประเภท ข	ไม่เกิน ๔,๐๐๐ บาท	ไม่เกิน ๒,๘๐๐ บาท

บัญชีหมายเลข ๓

อัตราค่าเช่าที่พักในการฝึกอบรมในต่างประเทศ

บาท : คน : วัน

การฝึกอบรมใน รัฐ เมือง ประเภท ค		
ประเภทการฝึกอบรม	อัตราค่าเช่าห้องพักคนเดียว	อัตราค่าเช่าห้องพักรู้
ประเภท ก	ไม่เกิน ๓,๖๐๐ บาท	ไม่เกิน ๒,๕๐๐ บาท
ประเภท ข	ไม่เกิน ๒,๔๐๐ บาท	ไม่เกิน ๑,๗๐๐ บาท

หมายเหตุ ประเภท ก ข และ ค หมายถึง ประเทศ รัฐ เมือง ตามบัญชีแนบท้ายในภาคผนวก

๒.๒ ค่าเบี้ยเลี้ยง ตามหลักเกณฑ์และวิธีการที่กำหนด ดังนี้

จัดอาหารครบทุกมื้อ	จัดอาหาร ๒ มื้อ	จัดอาหาร ๑ มื้อ
งดเบิก	เบิกได้ไม่เกิน ๑ ใน ๓ ของ อัตราเบี้ยเลี้ยงเดินทางเหมาจ่าย	เบิกได้ไม่เกิน ๒ ใน ๓ ของ อัตราเบี้ยเลี้ยงเดินทางเหมาจ่าย

การนับเวลาเพื่อคำนวณเบี้ยเลี้ยงเดินทางกรณีระหว่างการฝึกอบรมมีการจัดอาหาร

ให้นับตั้งแต่วันที่เดินทางออกจากสถานที่อยู่หรือสถานที่ปฏิบัติราชการปกติจนกลับถึงสถานที่อยู่หรือสถานที่ปฏิบัติราชการปกติ แล้วแต่กรณีโดยให้นับ ๒๔ ชั่วโมงเป็น ๑ วัน ถ้าไม่ถึง ๒๔ ชั่วโมงหรือเกิน ๒๔ ชั่วโมง และส่วนที่ไม่ถึง ๒๔ ชั่วโมงหรือเกิน ๒๔ ชั่วโมงนั้น ถ้าเกินกว่า ๑๒ ชั่วโมง ให้ถือเป็น ๑ วัน แล้วนำจำนวนวันทั้งหมดมาคูณกับอัตราเบี้ยเลี้ยงเดินทาง ในกรณีที่ผู้จัดการฝึกอบรมจัดอาหารบางมื้อ ในระหว่างการฝึกอบรมให้หักเบี้ยเลี้ยงเดินทางที่คำนวณได้ในอัตรามื้อละ ๑ ใน ๓ ของอัตราเบี้ยเลี้ยงเดินทางต่อวัน

ตัวอย่าง นางสาว ก ข้าราชการระดับปฏิบัติการ ออกเดินทางจากบ้านพักวันที่ ๗ กุมภาพันธ์ ๒๕๕๖ เวลา ๐๗.๐๐ น. เพื่อเข้ารับการฝึกอบรมฯ ระหว่างวันที่ ๘ - ๑๐ กุมภาพันธ์ ๒๕๕๖ เปิดการฝึกอบรมและเริ่มการลงทะเบียนวันที่ ๘ กุมภาพันธ์ ๒๕๕๖ เวลา ๐๘.๐๐ - ๐๙.๓๐ น. และปิดการฝึกอบรม ในวันที่ ๑๐ กุมภาพันธ์ ๒๕๕๖ เวลา ๑๖.๓๐ น. เดินทางกลับถึงบ้านพักวันที่ ๑๐ กุมภาพันธ์ ๒๕๕๖ เวลา ๒๐.๐๐ น. ในระหว่างการฝึกอบรมมีการจัดเลี้ยงอาหารกลางวันทุกวัน

คำนวณเบี้ยเลี้ยง ดังนี้

วันที่ ๗ ก.พ. ๕๖ เวลา ๐๗.๐๐ น. - วันที่ ๑๐ ก.พ. ๕๖ เวลา ๒๐.๐๐ น. = ๓ วัน ๑๓ ชั่วโมง คิดเป็นจำนวนวันที่จะได้รับเบี้ยเลี้ยงเดินทาง ๔ วัน

นางสาว ก จะได้รับเบี้ยเลี้ยง ดังนี้

เบี้ยเลี้ยงทั้งหมด (๔ x ๒๔๐) ๙๖๐ บาท

หัก ค่าอาหารที่ผู้จัดอบรมจัดเลี้ยง ๓ มื้อ (๓ x ๘๐) ๒๔๐ บาท

รวมเบิกเบี้ยเลี้ยงทั้งสิ้น (๙๖๐ - ๒๔๐) **๗๒๐ บาท**

หมายเหตุ ให้ทำรายงานการเดินทาง พร้อมทั้งแนบโครงการหรือหลักสูตรการฝึกอบรมและหลักฐานการอนุมัติให้เดินทางไปฝึกอบรมประกอบการขอเบิกเงิน

๒.๓ ค่าพาหนะเดินทาง กรณีส่วนราชการผู้จัดฝึกอบรมจัดพาหนะก่อน ระหว่างหรือหลังการฝึกอบรม ให้เป็นไปตามหลักเกณฑ์โดยให้เบิกจ่ายเท่าที่จ่ายจริงตามความจำเป็น เหมาะสม และประหยัด ดังนี้

(๑) ใช้ยานพาหนะของส่วนราชการเอง หรือยืมจากส่วนราชการหรือหน่วยงานอื่น ให้เบิกจ่ายค่าน้ำมันเชื้อเพลิงได้เท่าที่จ่ายจริง (ใบเสร็จค่าน้ำมันเชื้อเพลิงส่วนราชการผู้จัดต้องดำเนินการจัดซื้อจัดจ้างตามระเบียบพัสดุ)

(๒) ยานพาหนะประจำทางหรือเช่าเหมายานพาหนะ ให้จัดตามพระราชกฤษฎีกา ค่าใช้จ่ายในการเดินทางไปราชการโดยอนุโลม ดังนี้

- การฝึกอบรมประเภท ก ให้จัดตามสิทธิข้าราชการตำแหน่งประเภทบริหารระดับสูง เว้นแต่การเดินทางโดยเครื่องบินให้ใช้ชั้นธุรกิจ กรณีไม่สามารถเดินทางได้ให้เดินทางโดยชั้นหนึ่ง

- การฝึกอบรมประเภท ข ให้จัดตามสิทธิข้าราชการตำแหน่งประเภททั่วไประดับชำนาญงาน

- การฝึกอบรมบุคคลภายนอก ให้จัดยานพาหนะตามสิทธิของข้าราชการตำแหน่งประเภททั่วไประดับปฏิบัติงาน

การเบิกจ่ายค่าใช้จ่ายจากต้นสังกัด จะทำได้เมื่อส่วนราชการที่จัดการฝึกอบรมร้องขอและส่วนราชการต้นสังกัดตกลงยินยอม

การฝึกอบรมบุคคลภายนอก

กรณีผู้จัดการฝึกอบรม ไม่จัดอาหาร ที่พักหรือยานพาหนะทั้งหมด หรือบางส่วน ให้ผู้จัดการฝึกอบรมเบิกค่าใช้จ่ายให้แก่ผู้เข้ารับการฝึกอบรม ดังนี้

(๑) ค่าอาหาร

ไม่จัดอาหาร ๓ มื้อ	จัดอาหาร ๑ มื้อ	จัดอาหาร ๒ มื้อ
เหมาจ่ายได้ไม่เกินคนละ ๒๕๐ บาทต่อวัน	เหมาจ่ายได้ไม่เกินคนละ ๑๖๐ บาทต่อวัน	เหมาจ่ายได้ไม่เกินคนละ ๘๐ บาทต่อวัน

(๒) ค่าพาหนะเดินทาง ให้เบิกจ่ายตามสิทธิของข้าราชการตำแหน่งประเภททั่วไป ระดับปฏิบัติงาน

(๓) ค่าเช่าที่พักให้เบิกเหมาจ่ายไม่เกินคนละ ๕๐๐ บาท ต่อวัน

การเบิกจ่ายค่าลงทะเบียน

ค่าใช้จ่ายที่เป็นค่าลงทะเบียน ค่าธรรมเนียม หรือค่าใช้จ่ายทำนองเดียวกันที่เรียกชื่ออย่างอื่น ให้ผู้เข้ารับการฝึกอบรมเบิกเท่าที่จ่ายจริง แต่ไม่เกินอัตราที่ส่วนราชการหรือหน่วยงานที่จัดการฝึกอบรมเรียกเก็บ ดังนี้

- กรณีค่าลงทะเบียนได้รวมค่าอาหาร ค่าเช่าที่พัก หรือค่าพาหนะไว้ทั้งหมดแล้ว ให้ผู้เข้ารับการฝึกอบรมหรือผู้สังเกตการณ์งดเบิกค่าใช้จ่ายดังกล่าว

- กรณีค่าลงทะเบียนไม่รวมค่าอาหาร ค่าเช่าที่พัก หรือค่าพาหนะ หรือรวมไว้บางส่วน ให้ผู้เข้ารับการฝึกอบรมหรือผู้สังเกตการณ์เบิกค่าใช้จ่ายดังกล่าวทั้งหมดหรือเฉพาะส่วนที่ขาดได้โดยหลักเกณฑ์และอัตราตามระเบียบฯ ข้อ ๑๘

การจ้างจัดฝึกอบรม

กรณีส่วนราชการที่จัดการฝึกอบรมประสงค์จะจ้างจัดฝึกอบรมในโครงการหรือหลักสูตรการฝึกอบรม ไม่ว่าทั้งหมดหรือบางส่วนให้ดำเนินการได้ตามหลักเกณฑ์และอัตราค่าใช้จ่ายตามระเบียบนี้

การจ่ายเงินค่าจ้างจัดฝึกอบรมให้ใช้ใบเสร็จรับเงินของผู้รับจ้างเป็นหลักฐานการจ่าย แต่ถ้าเป็นการจ่ายเงินโดยกรมบัญชีกลางเพื่อเข้าบัญชีให้กับผู้รับจ้างหรือผู้มีสิทธิรับเงินโดยตรงให้ใช้รายงานในระบอบตามที่กระทรวงการคลังกำหนดเป็นหลักฐานการจ่าย

หลักฐานประกอบการเบิกจ่ายเงิน มีดังนี้

๑. โครงการฝึกอบรมที่ได้รับการอนุมัติ
๒. สำเนาสัญญาจ้างเงิน
๓. ตารางการฝึกอบรม
๔. บันทึกขออนุมัติเดินทาง (ใช้ในกรณีการเดินทางไปจัดฝึกอบรมนอกสถานที่)
๕. แบบรายงานการเดินทางไปราชการ
๖. เอกสารอื่นที่เกี่ยวข้อง (ถ้ามี)

หลักฐานประกอบการเบิกค่าใช้จ่ายในการฝึกอบรม ควรมีรายละเอียด ดังนี้

ประเภทค่าใช้จ่าย	หลักฐานประกอบการเบิกจ่าย
๑. ค่าอาหาร อาหารว่างและเครื่องดื่ม	๑. ใบเสร็จรับเงิน หรือในรับรองแทนใบเสร็จรับเงิน และ ใบสำคัญรับเงิน พร้อมแนบสำเนาบัตรประชาชนของผู้รับจ้าง ๒. ลายมือชื่อผู้เข้ารับการฝึกอบรมในแต่ละวัน ยกเว้นประธาน ในพิธีเปิด ปิด การฝึกอบรม วิทยากร แขกผู้มีเกียรติและผู้ติดตาม (แต่ต้องมีรายละเอียดให้งานการเงินฯ ทราบ)
๒. ค่าสมนาคุณวิทยากร	๑. ใบสำคัญรับเงิน พร้อมแนบสำเนาบัตรประชาชนหรือ บัตรประจำตัวเจ้าหน้าที่ของรัฐ ๒. สำเนาหนังสือเชิญ หรือหนังสือตอบรับการเป็นวิทยากร
๓. ค่าวัสดุฝึกอบรม	ใบสำคัญค่าวัสดุฝึกอบรม ประกอบด้วย - แบบอนุมัติจัดซื้อ จัดจ้าง - ใบเสนอราคา - ใบสั่งซื้อ สั่งจ้าง - ใบส่งของ - แบบสรุปความเห็นเพื่อเสนอผู้มีอำนาจรับราคา/คำสั่ง แต่งตั้งกรรมการตรวจรับ - ใบตรวจรับพัสดุ - ใบเสร็จรับเงิน
๔. ค่ายานพาหนะ	๑. ใบรับรองแทนใบเสร็จรับเงิน (แบบ บก.๑๑๑) ใช้ในกรณี ดังต่อไปนี้ - การจ่ายเงินรายหนึ่ง ๆ เป็นจำนวนเงินไม่ถึงสิบบาท - การจ่ายเงินค่ารถ หรือค่าเรือรับจ้าง - การจ่ายเงินเป็นค่าพาหนะประจำทาง (รถไฟ รถยนต์ หรือเรือยนต์ประจำทาง) ๒. การเบิกค่าน้ำมันเชื้อเพลิงกรณีใช้รถราชการต้องดำเนินการ ตามระเบียบพัสดุ กรณีใช้ยานพาหนะประจำทางหรือเช่าเหมา ยานพาหนะ (ต้องดำเนินการตามระเบียบพัสดุและรวมค่าน้ำมัน เชื้อเพลิง ค่าผ่านทางด่วน ไว้ในสัญญาจ้าง)
๕. ค่าเช่าที่พัก	๑. ใบเสร็จรับเงิน ต้องมีสาระสำคัญอย่างน้อยดังนี้ - ชื่อ สถานที่อยู่ หรือที่ทำการของผู้รับเงิน - วัน เดือน ปี ที่รับเงิน - รายการแสดงการรับเงินระบุว่าเป็นค่าอะไร - จำนวนเงินเป็นตัวเลข และตัวอักษร - ลายมือชื่อผู้รับเงิน
๖. ค่าใช้จ่ายอื่นๆ เช่น ค่าจ้างถ่ายเอกสาร ค่าเช่าห้องประชุมและอุปกรณ์ต่างๆ ฯลฯ	ต้องดำเนินการตามระเบียบพัสดุและใช้ใบเสร็จรับเงินของ ผู้รับจ้างเป็นหลักฐานตามข้อ ๓

ค่าใช้จ่ายในการจัดงาน

ให้หัวหน้าส่วนราชการพิจารณาอนุมัติการเบิกจ่ายค่าใช้จ่ายในการจัดงานได้เท่าที่จ่ายจริงตามความจำเป็นเหมาะสมและประหยัด

กรณีที่ส่วนราชการที่จัดงานจัดอาหาร ที่พัก หรือยานพาหนะ ให้แก่ประธานในพิธี แขกผู้มีเกียรติ ผู้ติดตาม เจ้าหน้าที่หรือผู้เข้าร่วมงาน ให้ส่วนราชการที่จัดถือปฏิบัติตามหลักเกณฑ์เช่นเดียวกับค่าใช้จ่ายในการฝึกอบรม

กรณีจ้างจัดงานให้ดำเนินการได้ตามระเบียบสำนักนายกรัฐมนตรีว่าด้วยการพัสดุ พ.ศ.๒๕๓๕ และที่แก้ไขเพิ่มเติม โดยใช้ใบเสร็จรับเงินของผู้รับจ้างเป็นหลักฐานการจ่าย

ค่าใช้จ่ายในการประชุมระหว่างประเทศ

เงื่อนไข

๑. การประชุมหรือสัมมนาที่ส่วนราชการหรือหน่วยงานของรัฐ รัฐบาลต่างประเทศ หรือองค์กรระหว่างประเทศจัด หรือร่วมกันจัดในประเทศไทย

๒. โดยมีผู้แทนจาก ๒ ประเทศขึ้นไปเข้าร่วมประชุมหรือสัมมนา

หลักเกณฑ์

๑. บุคคลที่จะเบิกจ่ายค่าใช้จ่ายในการประชุมระหว่างประเทศ ได้แก่

- ๑.๑ ประธานในพิธีเปิดหรือพิธีปิดการประชุม แขกผู้มีเกียรติ และผู้ติดตาม
- ๑.๒ เจ้าหน้าที่
- ๑.๓ เจ้าหน้าที่ปฏิบัติงานลักษณะพิเศษ
- ๑.๔ วิทยากร
- ๑.๕ ผู้เข้าร่วมประชุม

๒. ค่าใช้จ่ายที่เกิดขึ้นก่อน ระหว่าง หลังการจัดประชุม ให้เบิกจ่ายได้เท่าที่จ่ายจริงตามความจำเป็น เหมาะสมและประหยัด ยกเว้น ค่าสมนาคุณวิทยากร เงินรางวัลของเจ้าหน้าที่ ค่าอาหาร ค่าเช่าที่พัก และค่าพาหนะ ให้เบิกจ่ายตามหลักเกณฑ์และอัตรา ดังนี้

๒.๑ ค่าสมนาคุณวิทยากร เบิกจ่ายตามหลักเกณฑ์การฝึกอบรม แต่อัตราเป็นดุลพินิจของหัวหน้าส่วนราชการเจ้าของงบประมาณ

๒.๒ ค่าเงินรางวัลของเจ้าหน้าที่ จ่ายเฉพาะวันที่ปฏิบัติงานคนละไม่เกิน ๒๐๐ บาทต่อวัน

๒.๓ ค่าอาหาร และเครื่องดื่ม

- กรณีจัดครบทุกมื้อไม่เกินคนละ ๑,๒๐๐ บาท/วัน

- กรณีจัดไม่ครบทุกมื้อไม่เกินคนละ ๘๐๐ บาท/วัน

๒.๔ ค่าเช่าที่พัก ไม่เกินคนละ ๒,๐๐๐ บาท/วัน

๒.๕ ค่าพาหนะ เบิกจ่ายได้เท่าที่จ่ายจริง ตามความจำเป็นและเหมาะสม โดยอยู่ในดุลพินิจของหัวหน้าส่วนราชการเจ้าของงบประมาณ

๓. เจ้าหน้าที่ผู้ปฏิบัติงานในลักษณะพิเศษ ให้เบิกจ่ายค่าตอบแทนเฉพาะในวันที่ปฏิบัติงานตามหลักเกณฑ์ที่อัตราและหัวหน้าส่วนราชการเจ้าของงบประมาณกำหนด

๔. ค่าลงทะเบียน ค่าธรรมเนียม หรือค่าใช้จ่ายทำนองเดียวกัน ให้เบิกจ่ายเท่าที่จ่ายจริงในอัตราที่ผู้จัดการประชุมระหว่างประเทศเรียกเก็บ

๔.๑ กรณีที่รวมค่าอาหาร ค่าเช่าที่พัก หรือค่าพาหนะของผู้เข้าร่วมประชุมไว้ทั้งหมด ให้ผู้เข้าร่วมประชุมงดเบิกจ่ายค่าใช้จ่าย

๔.๒ กรณีไม่รวมค่าอาหาร ค่าเช่าที่พัก หรือค่าพาหนะ หรือรวมไว้บางส่วน ให้ผู้เข้าร่วมประชุมเบิกจ่ายค่าใช้จ่ายทั้งหมดหรือเฉพาะส่วนที่ขาด ตามอัตราข้อ ๒.๓ - ๒.๕

๕. กรณีส่วนราชการผู้จัดการประชุมได้รับความช่วยเหลือ ค่าใช้จ่าย จากส่วนราชการหรือหน่วยงานในประเทศหรือต่างประเทศ ให้เบิกจ่ายค่าใช้จ่ายสมทบเฉพาะในส่วนที่ขาด

๖. กรณีจ้างจัดการประชุมระหว่างประเทศ (ให้ดำเนินการจัดจ้างได้ตามระเบียบฯ พัสดุ อิงหลักเกณฑ์และอัตราตามข้อ ๑ - ข้อ ๓) โดยอยู่ในดุลพินิจของหัวหน้าส่วนราชการเจ้าของงบประมาณ และให้ใช้ใบเสร็จรับเงินของผู้รับจ้างเป็นหลักฐานการเบิกจ่าย

บทที่ ๓

แนวทางการปฏิบัติในการฝึกอบรม/สัมมนา

การจัดฝึกอบรม/สัมมนา มีวิธีการ หรือกระบวนการตั้งแต่เริ่มต้นจนกระทั่งสำเร็จ สรุปเป็น กระบวนการหลักได้ ๗ กระบวนการ ซึ่งสามารถแสดงให้เห็นตามแผนผัง (Flowchart) ต่อไปนี้

Flowchart แนวทางการปฏิบัติในการฝึกอบรม/สัมมนา

ลำดับ	ผังกระบวนการ	รายละเอียดงาน	มาตรฐาน กระบวนการ	ผู้รับผิดชอบ
๑		<ul style="list-style-type: none"> -- ร่างหลักสูตรโครงการฝึกอบรม -- ติดต่อประสานงานผู้ที่เกี่ยวข้อง -- ทำบันทึกขออนุมัติโครงการและงบประมาณ 	<ul style="list-style-type: none"> -- ความถูกต้อง -- ความครบถ้วน -- ของเอกสาร 	<ul style="list-style-type: none"> -- ผู้จัดทำโครงการ
๒		<ul style="list-style-type: none"> -- ตรวจสอบเอกสารโครงการ -- รายละเอียด กำหนดการฝึกอบรม -- และวงเงินงบประมาณโครงการ 	<ul style="list-style-type: none"> -- ความถูกต้อง -- ความครบถ้วน -- ของเอกสาร 	<ul style="list-style-type: none"> -- ผู้จัดทำโครงการ -- หัวหน้าส่วนราชการ
๓		<ul style="list-style-type: none"> -- บันทึกขออนุมัติโครงการพร้อมทั้งแนบโครงการที่มีงบประมาณและกำหนดการ -- สัญญายืมเงินตรงราชการ 	<ul style="list-style-type: none"> -- ความถูกต้อง -- ความครบถ้วน -- ของเอกสาร 	<ul style="list-style-type: none"> -- ผู้จัดทำโครงการ
๔		<ul style="list-style-type: none"> -- ตรวจสอบสัญญายืมเงินตรงราชการพร้อมทั้งเอกสารแนบต่างๆ -- ไม่อนุมัติส่งเรื่องกลับไปแก้ไข -- อนุมัติได้รับเงินตามสัญญายืมเงิน 	<ul style="list-style-type: none"> -- ความถูกต้อง -- ความครบถ้วน -- ของเอกสาร 	<ul style="list-style-type: none"> -- ฝ่าย/กองการเงิน -- ผู้มีอำนาจอนุมัติ
๕		<ul style="list-style-type: none"> -- ด้านเนื้องานด้านสถานที่ที่ใช้ในการฝึกอบรม/สัมมนา -- ดำเนินการด้านวิทยากร -- ดำเนินการด้านธุรการการจัดฝึกอบรม -- ดำเนินการด้านการเงินสำหรับใช้ในการจัดฝึกอบรม 	<ul style="list-style-type: none"> -- ความถูกต้อง -- ความครบถ้วน -- ของเอกสาร 	<ul style="list-style-type: none"> -- ผู้จัดทำโครงการ -- ผู้ที่เกี่ยวข้อง
๖		<ul style="list-style-type: none"> -- สรุปแบบประเมินผลการฝึกอบรมจัดทำรายงานเสนอหัวหน้าส่วนเจ้าของโครงการ -- สรุปค่าใช้จ่ายของทั้งโครงการทำรายงานเสนอหัวหน้าส่วนราชการ 	<ul style="list-style-type: none"> -- ความถูกต้อง -- ความครบถ้วน -- ของเอกสาร 	<ul style="list-style-type: none"> -- ผู้จัดทำโครงการ
๗		<ul style="list-style-type: none"> -- ตรวจสอบหลักฐานใบสำคัญต่างๆ ใบเสร็จ รับเงิน เงินคงเหลือ -- สรุปรายละเอียดการใช้จ่ายเงินพร้อมทำบันทึกเพื่อเสนอส่งใช้เงินยืมตามสัญญา 	<ul style="list-style-type: none"> -- ความถูกต้อง -- ความครบถ้วน -- ของเอกสาร -- ความทันเวลา 	<ul style="list-style-type: none"> -- ฝ่าย/กองการเงิน




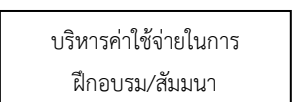
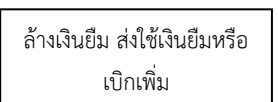
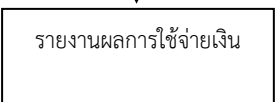
ขั้นตอนการเบิกจ่ายค่าใช้จ่ายในการฝึกอบรม/สัมมนา

ตามแนวทางการปฏิบัติในการฝึกอบรม/สัมมนาข้างต้น กระบวนการขั้นตอนที่ ๓ เรื่องการจัดทำสัญญาจ้างเงินอุดหนุนราชการ เป็นกระบวนการที่เกี่ยวข้องกับการเบิกจ่ายค่าใช้จ่ายในการฝึกอบรม ซึ่งมีขั้นตอนดำเนินการ ดังนี้

๑. ผู้จัดฝึกอบรมสรุปผลการจัดฝึกอบรม เพื่อขออนุมัติเบิกค่าใช้จ่ายในการฝึกอบรม
๒. รับเอกสารใบสำคัญค่าใช้จ่ายในการฝึกอบรมและรับคืนเงินเหลือจ่ายจากการฝึกอบรมเพื่อตรวจสอบใบสำคัญและหักล้างเงินอุดหนุนราชการภายใน ๓๐ วัน นับจากสิ้นสุดการฝึกอบรม
๓. นำเอกสารใบสำคัญค่าใช้จ่ายในการฝึกอบรมมาตรวจสอบโดยพิจารณาจากเอกสารประกอบการเบิกเงินค่าใช้จ่ายในการฝึกอบรมว่าถูกต้องตามระเบียบฯหรือไม่ เช่น
 - ๓.๑ การเบิกจ่ายค่าใช้จ่ายเกี่ยวกับการใช้และตกแต่งสถานที่ฝึกอบรมถูกต้องหรือไม่
 - ๓.๒ การเบิกจ่ายค่าของสมนาคุณในการดูงาน เบิกจ่ายถูกต้องหรือไม่
 - ๓.๓ การเบิกจ่ายค่ากระเป่าเอกสารสำหรับผู้เข้ารับการฝึกอบรม เบิกจ่ายถูกต้องหรือไม่
 - ๓.๔ การเบิกจ่ายที่เกี่ยวข้องกับพัสดุ มีการปฏิบัติถูกต้องตามระเบียบพัสดุหรือไม่
 - ๓.๕ การเบิกจ่ายค่าอาหารว่างและเครื่องดื่ม เบิกจ่ายตามบัญชีหมายเลข ๒ หรือไม่
 - ๓.๖ การเบิกจ่ายค่าอาหารผู้เข้ารับการฝึกอบรม เบิกจ่ายตามหลักเกณฑ์และอัตราที่กำหนดหรือไม่
 - ๓.๗ การเบิกจ่ายค่าสมนาคุณวิทยากร เบิกจ่ายตามหลักเกณฑ์และอัตราที่กำหนดหรือไม่
 - ๓.๘ มีการนับเวลาในการจ่ายค่าสมนาคุณวิทยากรถูกต้องหรือไม่
 - ๓.๙ ค่าเช่าที่พัก เบิกจ่ายตามหลักเกณฑ์และอัตราที่กำหนดหรือไม่
 - ๓.๑๐ มีการคำนวณการเบิกจ่ายค่าเบี้ยเลี้ยงในการเดินทางไปฝึกอบรมถูกต้องหรือไม่
 - ๓.๑๑ ลายมือชื่อผู้เข้ารับการอบรมครบถ้วนถูกต้องและสัมพันธ์กับการเบิกค่าใช้จ่ายหรือไม่
๔. เมื่อตรวจสอบใบสำคัญค่าใช้จ่ายในการฝึกอบรมเรียบร้อยแล้ว จึงออกใบเสร็จรับเงินและใบสำคัญเพื่อเป็นหลักฐานในการหักล้างเงินอุดหนุน
๕. นำใบสำคัญค่าใช้จ่ายฯ เสนอผู้บังคับบัญชา เพื่อขออนุญาตค่าใช้จ่าย
๖. จัดเก็บเอกสารที่ได้รับการอนุมัติค่าใช้จ่ายเรียบร้อยแล้ว เพื่อบริการตรวจสอบจากหน่วยงานตรวจสอบ

ตามขั้นตอนทั้ง ๖ ข้อที่กล่าวข้างต้นนี้ สามารถแสดงให้เห็นตามแผนผัง (Flowchart) ดังต่อไปนี้

Flowchart ขั้นตอนการเบิกจ่ายเงินของการฝึกอบรม/สัมมนา

ลำดับ	ผังกระบวนการ	รายละเอียดงาน	มาตรฐานกระบวนการ	ผู้รับผิดชอบ
๑		-- บันทึกขออนุมัติโครงการพร้อมทั้งแนบโครงการที่มีงบประมาณและกำหนดการ -- สัญญาออมเงินทรงพระราชการ	ความถูกต้อง ความครบถ้วน ของเอกสาร	-- ผู้จัดทำ โครงการ
๒		-- ตรวจสอบสัญญาออมเงินพร้อมเอกสารประกอบการพิจารณาอนุมัติเงินยืม	ความถูกต้อง ความครบถ้วน ของเอกสาร	-- ฝ่าย/ กองการเงิน
๓		-- - ทำการขอเบิกเงินจากคลัง -- ทำการจ่ายเงินจากคลังและจ่ายเงินให้แก่ผู้ทำสัญญาออมเงิน	ความถูกต้อง ความครบถ้วน ของเอกสาร	-- ฝ่าย/ กองการเงิน -- ผู้มีอำนาจ อนุมัติ -- ผู้จัดทำ โครงการ
๔		- การใช้จ่ายเงินในการบริหารโครงการฝึกอบรม/สัมมนาตามระเบียบค่าใช้จ่ายในการฝึกอบรม	ความถูกต้อง ความครบถ้วน ของเอกสาร	-- ผู้จัดทำ โครงการ -- ผู้มีอำนาจ สั่งการ -- ผู้ที่ เกี่ยวข้อง
๕		-- หลักฐานการยืมเงิน -- หลักฐานการจ่ายเงิน -- ใบสำคัญรับเงิน (กรณีจ่ายค่าสมนาคุณวิทยากร หรือการจ้างบุคคลภายนอก) -- ใบรับรองแทนใบเสร็จรับเงินแบบ บก.๑๑๑ (กรณีจ่ายให้เจ้าหน้าที่ของส่วนราชการ)	ความถูกต้อง ความครบถ้วน ของเอกสาร ความทันเวลา	-- ผู้จัดทำ โครงการ -- ฝ่าย/ กองการเงิน
๖		-- สรุปค่าใช้จ่ายของทั้งโครงการทำรายงานเสนอหัวหน้าส่วนราชการ	ความถูกต้อง ความครบถ้วน ของเอกสาร	- ผู้จัดทำ โครงการ - หัวหน้า ส่วนราชการ

บทที่ ๔ บทสรุป

จากสาระสำคัญต่าง ๆ ที่เกี่ยวกับระเบียบกระทรวงการคลังว่าด้วยค่าใช้จ่ายในการฝึกอบรม การจัดงาน และการประชุมระหว่างประเทศ รวมทั้งได้นำเสนอแนวทาง ขั้นตอนวิธีการปฏิบัติงานที่เห็นว่ามีความจำเป็นที่ต้องมีรายละเอียดที่เป็นแนวปฏิบัติงานจริง เพื่อให้เกิดประโยชน์แก่ผู้ที่จะนำเอาองค์ความรู้ที่ได้รวบรวมไว้นี้ไปใช้เป็นคู่มือในการปฏิบัติงาน โดยเฉพาะอย่างยิ่งในเรื่องการจัดฝึกอบรม/สัมมนา ซึ่งหน่วยงานของรัฐต้องดำเนินการเป็นประจำทุกปีงบประมาณ เป็นจำนวนมาก

ในคู่มือฉบับนี้ ได้จัดเรียบเรียงเนื้อหาเป็นหมวดหมู่ลำดับไปตามระเบียบกระทรวงการคลังว่าด้วยค่าใช้จ่ายในการฝึกอบรม การจัดงานและการประชุมระหว่างประเทศ พร้อมทั้งได้นำหลักเกณฑ์ บัญชีกำหนด อัตราค่าใช้จ่ายตามที่กำหนดไว้ในระเบียบผนวกเข้าไว้ในเนื้อหาด้วยแล้ว พร้อมทั้งได้เพิ่มแนวทาง ขั้นตอนวิธีการปฏิบัติงานในการฝึกอบรม/สัมมนาในรูปแบบตารางและแผนผัง (Flowchart) ซึ่งง่ายต่อการทำความเข้าใจ

ดังนั้น จึงหวังเป็นอย่างยิ่งว่า การจัดทำองค์ความรู้ซึ่งเป็นแนวทางหรือคู่มือในการปฏิบัติงานนี้ จะเป็นประโยชน์แก่ราชการและบุคลากรของรัฐผู้ที่มีหน้าที่เกี่ยวข้อง และบรรลุตามวัตถุประสงค์ของการจัดทำคู่มือฉบับนี้ตามที่กล่าวไว้ในเบื้องต้นของเนื้อหาแล้ว

บทที่ ๕
คำถาม – คำตอบ ที่พบบ่อย

ข้อบกพร่องจากการตรวจใบสำคัญฯ	ข้อเสนอแนะ
<p>๑. นับเวลาเพื่อคำนวณเบี้ยเลี้ยงในการเดินทางเข้ารับ การฝึกอบรมผิด กรณีมีการลงทะเบียนและ เลี้ยงอาหาร</p>	<p>- ชี้แจงเจ้าหน้าที่ผู้ขอเบิกในวิธีการคำนวณเบี้ยเลี้ยง ที่ถูกต้อง เพื่อป้องกันข้อผิดพลาดที่จะเกิดขึ้น</p>
<p>๒. ไม่แนบเรื่องเดิมเช่นอนุมัติในหลักการจัดฝึกอบรม หนังสือเชิญประชุม สัมมนาเนื่องจากมีผลกับการ คำนวณเบี้ยเลี้ยง</p>	<p>- ขอเอกสารเรื่องเดิมที่เกี่ยวข้องจากผู้จัดฝึกอบรม</p>
<p>๓. เอกสารการเบิกค่าเช่าที่พักไม่ถูกต้อง เช่น ใบเสร็จรับเงินมีสาระสำคัญไม่ครบถ้วน</p>	<p>- ชี้แจงผู้เบิกจ่ายให้ทราบถึงการเบิกจ่ายค่าเช่าที่พัก โดยให้ตรวจสอบสาระสำคัญของใบเสร็จรับเงินและ ใบแจ้งรายการการเข้าพัก</p>
<p>๔. มีการเบิกค่าพาหนะเกินสิทธิ เช่น มีการเบิก ค่าพาหนะรับจ้าง (แท็กซี่) ระหว่างที่พักกับสถานที่ ฝึกอบรม</p>	<p>- ชี้แจงผู้เบิกจ่ายให้ทราบถึงระเบียบการเบิก ค่าพาหนะในการฝึกอบรม โดยให้เบิกจ่ายเฉพาะ ค่าพาหนะประจำทางเท่านั้น</p>
<p>๕. มีการเบิกค่าอาหาร ไม่สัมพันธ์กับลายมือชื่อ ผู้เข้ารับการฝึกอบรม</p>	<p>- ชี้แจงให้ผู้จัดฝึกอบรมเข้าใจถึงวิธีการเบิกค่าอาหาร ซึ่งต้องเท่ากับจำนวนผู้เข้ารับการฝึกอบรม ยกเว้น ประธานในพิธีเปิดฝึกอบรม วิทยากร แขกผู้มีเกียรติ และผู้ติดตาม และต้องไม่เกินอัตราที่กำหนด</p>
<p>๖. มีการเบิกค่าอาหารว่างและเครื่องดื่ม ไม่สัมพันธ์ กับลายมือชื่อผู้เข้ารับการฝึกอบรม</p>	<p>- ชี้แจงให้ผู้จัดฝึกอบรมเข้าใจถึงวิธีการเบิกค่าอาหาร ว่างและเครื่องดื่ม ซึ่งต้องเท่ากับจำนวนผู้เข้ารับการ ฝึกอบรม ยกเว้นประธานในพิธีเปิดฝึกอบรม วิทยากร แขกผู้มีเกียรติและผู้ติดตาม และต้องไม่เกินอัตราที่ กำหนด</p>
<p>๗. การเบิกจ่ายค่ากระเป๋าสำหรับผู้เข้ารับการ ฝึกอบรมมากกว่าจำนวนผู้เข้ารับการฝึกอบรมและ ไม่มีกระเป๋าเหลือ</p>	<p>- ชี้แจงให้ผู้จัดฝึกอบรมทราบถึงการจัดซื้อกระเป๋า เพื่อใช้สำหรับแจกผู้เข้ารับการฝึกอบรมเท่านั้น ซึ่งไม่รวมถึงวิทยากร และหากซื้อมากกว่าจำนวน ผู้เข้ารับการฝึกอบรมให้นำไปใช้สำหรับการฝึกอบรม ครั้งต่อไป</p>
<p>๘. มีการเบิกจ่ายค่าเช่าสถานที่ที่ใช้ในการจัดฝึกอบรม แต่ไม่มีการจัดซื้อจัดจ้างตามระเบียบพัสดุ</p>	<p>- ก่อนการจัดฝึกอบรมให้เจ้าหน้าที่ผู้จัดฝึกอบรม ประสานกับเจ้าหน้าที่พัสดุในเรื่องการจัดซื้อจัดจ้าง ค่าใช้จ่ายต่างๆ ที่เกี่ยวข้องกับระเบียบพัสดุ</p>
<p>๙. การเบิกจ่ายค่าสมนาคุณวิทยากรมีใบสำคัญรับเงิน ค่าวิทยากร แต่ไม่แนบสำเนาบัตรประชาชน หรือบัตร ข้าราชการ</p>	<p>- ให้ผู้จัดฝึกอบรมประสานกับวิทยากรก่อนการจัด ฝึกอบรมเพื่อขอเอกสาร (สำเนาบัตรประชาชนหรือ บัตรข้าราชการ) สำหรับแนบใบสำคัญรับเงินค่า วิทยากรดังกล่าว</p>

ข้อบกพร่องจากการตรวจใบสำคัญฯ	ข้อเสนอแนะ
๑๐. ผู้ยืมเงิน/ผู้จัดฝึกอบรมส่งเอกสารใบสำคัญค่าใช้จ่าย และเงินเหลือจ่าย (ถ้ามี) เพื่อห้คลังเงินยืมเกินกำหนด	- มีการติดตามทวงถามการส่งใช้เงินยืมราชการและใบสำคัญค่าใช้จ่าย ทั้งโดยวาจาและเอกสารตลอดเวลา

สำหรับปัญหาที่เกิดขึ้น ผู้บังคับบัญชาและฝ่ายบริหารฯ ควรจัดให้มีการอบรมประชุมชี้แจงเจ้าหน้าที่ให้มีความรู้เกี่ยวกับวิธีปฏิบัติในการจัดฝึกอบรมมีถูกต้อง ตามระเบียบกระทรวงการคลังว่าด้วยค่าใช้จ่ายในการจัดฝึกอบรมของส่วนราชการ พ.ศ. ๒๕๔๕ เพื่อป้องกันข้อผิดพลาดที่จะเกิดขึ้น

เอกสารอ้างอิง

๑. ระเบียบกระทรวงการคลังว่าด้วยค่าใช้จ่ายในการฝึกอบรม การจัดงาน การประชุมระหว่างประเทศ พ.ศ.๒๕๔๙
๒. ระเบียบกระทรวงการคลังว่าด้วยค่าใช้จ่ายในการฝึกอบรม การจัดงาน การประชุมระหว่างประเทศ (ฉบับที่ ๒) พ.ศ.๒๕๕๒
๓. ระเบียบกระทรวงการคลังว่าด้วยค่าใช้จ่ายในการฝึกอบรม การจัดงาน การประชุมระหว่างประเทศ (ฉบับที่ ๓) พ.ศ.๒๕๕๕
๔. สำเนาหนังสือ ที่ นร (กวพ.) ๑๒๐๔/ว ๒๖๖ ลงวันที่ ๑๑ มกราคม ๒๕๓๙
๕. สำเนาหนังสือ ที่ กค ๐๔๐๙.๖/ว ๓๙๙ ลงวันที่ ๑๕ พฤศจิกายน ๒๕๕๐
๖. สำเนาหนังสือ ที่ กค ๐๔๐๖/ว ๑๐๔ ลงวันที่ ๒๒ กันยายน ๒๕๕๑
๗. สำเนาหนังสือ ด่วนที่สุด ที่ กค ๐๔๐๖.๔/ ว ๕ ลงวันที่ ๓๑ มกราคม ๒๕๕๔
๘. สำเนาหนังสือ ด่วนที่สุด ที่ กค ๐๔๐๖.๔/ ว ๒๑ ลงวันที่ ๒๒ มีนาคม ๒๕๕๔
๙. สำเนาหนังสือ ด่วนที่สุด ที่ กค ๐๔๐๖.๔/ ว ๕ ลงวันที่ ๑๔ มกราคม ๒๕๕๖

๑๑. อัตราค่าอาหารว่างและเครื่องดื่ม (บัญชีหมายเลข ๒)
๑๐. อัตราค่าอาหารในการฝึกอบรม (บัญชีหมายเลข ๓)
๑๑. อัตราค่าเช่าที่พักในการฝึกอบรมในประเทศ (บัญชีหมายเลข ๔)
๑๒. แบบแจ้งรายการค่าใช้จ่ายระหว่างการฝึกอบรม
๑๓. แบบใบสำคัญรับเงินค่าใช้จ่ายในการเดินทางไปราชการฝึกอบรมสำหรับบุคคลภายนอก
๑๔. ตัวอย่างใบสำคัญค่าใช้จ่ายในการฝึกอบรม
๑๕. ไปรับรองแทนใบเสร็จรับเงิน (แบบ บก.๑๑๑)

ภาคผนวก

ด่วนที่สุด

ที่ กค 0409.3/ ก. 85



กระทรวงการคลัง

ถนนพระราม 6 กทม 10400

๖๐ พฤษภาคม 2548

เรื่อง เงินรายได้จากการจัดฝึกอบรมของส่วนราชการ
เรียน ปลัดกระทรวง อธิบดี ผู้อำนวยการ เลขาธิการ ผู้บัญชาการ
สิ่งที่ส่งมาด้วย ข้อบังคับกระทรวงการคลังว่าด้วยเงินรายได้จากการจัดฝึกอบรมของส่วนราชการ พ.ศ. 2548

ด้วยปัจจุบันส่วนราชการมีภารกิจหน้าที่ในการฝึกอบรมเพื่อพัฒนาคุณภาพของคนในประเทศให้เพิ่มพูนความรู้และเพิ่มประสิทธิภาพในการดำรงชีวิตและการปฏิบัติงาน และการดำเนินงานดังกล่าวมีข้อจำกัดด้านงบประมาณ ทำให้ส่วนราชการต้องมีการจัดเก็บค่าใช้จ่ายจากผู้เข้ารับการฝึกอบรมไว้ใช้จ่ายในการดำเนินงาน

กระทรวงการคลังพิจารณาแล้ว จึงเห็นสมควรกำหนดข้อบังคับกระทรวงการคลังว่าด้วยเงินรายได้จากการจัดฝึกอบรมของส่วนราชการ พ.ศ. 2548 เพื่อให้ส่วนราชการสามารถเก็บเงินรายได้จากการจัดฝึกอบรมไว้ใช้จ่ายเป็นค่าใช้จ่ายในการจัดฝึกอบรมได้ในกรณีจำเป็นเร่งด่วนที่ต้องรีบดำเนินการและไม่มีการตั้งงบประมาณไว้ หรือตั้งงบประมาณไว้แต่ไม่เพียงพอ รายละเอียดปรากฏตามข้อบังคับกระทรวงการคลังที่ส่งมาด้วย

จึงเรียนมาเพื่อโปรดทราบและถือปฏิบัติต่อไป

ขอแสดงความนับถือ

(นายศานิต รุ่งน้อย)

รองปลัดกระทรวงการคลัง

หัวหน้ากลุ่มภารกิจด้านรายได้

กรมบัญชีกลาง

สำนักมาตรฐานด้านกฎหมายและระเบียบการคลัง

กลุ่มกฎหมายและระเบียบด้านการเบิกจ่าย

โทร. 0 2273 9662

www.cgd.go.th

(สำเนา)

ข้อบังคับกระทรวงการคลัง
ว่าด้วยเงินรายได้จากการจัดฝึกอบรมของส่วนราชการ
พ.ศ. 2548

อาศัยอำนาจตามความในมาตรา 4 วรรคสอง (2) แห่งพระราชบัญญัติเงินคงคลัง พ.ศ. 2491 และที่แก้ไขเพิ่มเติม รัฐมนตรีว่าการกระทรวงการคลังจึงกำหนดข้อบังคับไว้ดังต่อไปนี้

ข้อ 1 ข้อบังคับนี้เรียกว่า "ข้อบังคับกระทรวงการคลังว่าด้วยเงินรายได้จากการจัดฝึกอบรมของส่วนราชการ พ.ศ. 2548"

ข้อ 2 ข้อบังคับนี้ให้ใช้บังคับตั้งแต่วันนี้เป็นต้นไป

ข้อ 3 บรรดาระเบียบ ข้อบังคับ หรือคำสั่งอื่นใดในส่วนที่กำหนดไว้แล้วในข้อบังคับนี้ หรือซึ่งขัดหรือแย้งกับข้อบังคับนี้ให้ใช้ข้อบังคับนี้แทน

ข้อ 4 ในข้อบังคับนี้

"การจัดฝึกอบรม" หมายความว่า การเพิ่มพูนความรู้ ความชำนาญ หรือประสบการณ์ ด้ว้ขการอบรม สัมมนา โดยมีวัตถุประสงค์โครงการและหลักสูตรเพื่อพัฒนาบุคคลและหรือเพิ่มประสิทธิภาพในการปฏิบัติงาน

"เงินรายได้จากการฝึกอบรม" หมายความว่า เงินค่าลงทะเบียน หรือค่าธรรมเนียม ที่ส่วนราชการเรียกเก็บจากผู้เข้ารับการฝึกอบรม

"ผู้เข้ารับการฝึกอบรม" หมายความว่า ข้าราชการ พนักงาน ลูกจ้างของทางราชการ หรือบุคคลอื่น ซึ่งมีชื่อเจ้าหน้าที่ของส่วนราชการที่จัดฝึกอบรมนั้น

ข้อ 5 ให้หัวหน้าส่วนราชการหรือผู้ที่ได้รับมอบหมายหักเงินรายได้จากการจัดฝึกอบรมในแต่ละครั้ง ไว้ใช้จ่ายเป็นค่าใช้จ่ายในการจัดฝึกอบรมในกรณีจำเป็นเร่งด่วนที่ต้องรีบดำเนินการ และไม่มี การตั้งงบประมาณไว้ หรือตั้งงบประมาณไว้แต่ไม่เพียงพอ ได้เท่าที่จ่ายจริง

ข้อ 6 เงินที่เก็บไว้ตามข้อ 5ให้นำฝากธนาคารที่เป็นรัฐวิสาหกิจ ชื่อบัญชี "เงินค่าใช้จ่ายในการจัดฝึกอบรมของ (ชื่อส่วนราชการ)"

ข้อ 7 การจ่ายเงินค่าใช้จ่ายในการจัดฝึกอบรม ให้ใช้จ่ายโดยถือปฏิบัติตามระเบียบกระทรวงการคลังว่าด้วยค่าใช้จ่ายในการฝึกอบรมของส่วนราชการ

ข้อ 8...

- 2 -

ข้อ 8 เมื่อเสร็จสิ้นการดำเนินการจัดฝึกอบรมแต่ละครั้ง ให้นำเงินค่าใช้จ่ายในการจัดฝึกอบรมที่เหลืออยู่ ส่งคลังเป็นรายได้แผ่นดินภายใน 30 วัน

ข้อ 9 วิธีปฏิบัติเกี่ยวกับการรับเงิน การเบิกเงิน การจ่ายเงิน การเก็บรักษาเงิน การนำเงินส่งคลัง การพัสดุ การบัญชี และวิธีปฏิบัติอื่นใดที่ยังไม่ได้กำหนดไว้ในข้อบังคับนี้ ให้ถือปฏิบัติตามระเบียบแบบแผนของทางราชการโดยอนุโลม

ข้อ 10 กรณีที่มีความจำเป็นต้องปฏิบัตินอกเหนือไปจากที่กำหนดไว้ในข้อบังคับนี้ให้ขอทำความตกลงกับกระทรวงการคลัง

ข้อ 11 ให้รองปลัดกระทรวงการคลัง หัวหน้ากลุ่มภารกิจด้านรายจ่ายและหนี้สิน เป็นผู้รักษาการตามข้อบังคับนี้

ข้อ 12 กรณีที่รัฐมนตรีว่าการกระทรวงการคลังได้อนุญาตให้ส่วนราชการใดเก็บเงินรายได้จากการจัดฝึกอบรมไว้ใช้จ่ายก่อนบังคับใช้ข้อบังคับนี้ ให้ส่วนราชการนั้นยังคงถือปฏิบัติตามที่ได้รับอนุญาตนั้นต่อไป เว้นแต่จะได้รับอนุญาตจากกระทรวงการคลังให้ปฏิบัติตามข้อบังคับนี้

ประกาศ ณ วันที่ 30 พฤษภาคม พ.ศ. 2548

(ลงชื่อ) ศานิต รุ่งน้อย

(นายศานิต รุ่งน้อย)

รองปลัดกระทรวงการคลัง หัวหน้ากลุ่มภารกิจด้านรายได้

รักษาราชการแทน รองปลัดกระทรวงการคลัง

หัวหน้ากลุ่มภารกิจด้านรายจ่ายและหนี้สิน ปฏิบัติราชการแทน

รัฐมนตรีว่าการกระทรวงการคลัง

สำเนาถูกต้อง

พรฤดี รุจิปัญญารัตนกุล

(นางสาวพรฤดี รุจิปัญญารัตนกุล)

นิติกร 4

สรุปอัตราค่าอาหาร/ค่าอาหารว่างและเครื่องดื่ม/ค่าเช่าที่พัก

การฝึกอบรมในประเทศ

อัตราค่าอาหาร การฝึกอบรมในประเทศ

ประเภทการฝึกอบรม	สถานที่ราชการ (บาท/วัน/คน)		สถานที่เอกชน (บาท/วัน/คน)	
	จัดครบนื้อ	จัดไม่ครบนื้อ	จัดครบนื้อ	จัดไม่ครบนื้อ
ประเภท ก	ไม่เกิน 850	ไม่เกิน 600	ไม่เกิน 1,200	ไม่เกิน 850
ประเภท ข	ไม่เกิน 600	ไม่เกิน 400	ไม่เกิน 950	ไม่เกิน 700
บุคคลภายนอก	ไม่เกิน 500	ไม่เกิน 300	ไม่เกิน 800	ไม่เกิน 600

ประเภท ก หมายถึง ข้าราชการระดับทักษะพิเศษ, เชี่ยวชาญ ทรงคุณวุฒิ, บริหารระดับต้น, บริหารระดับสูง และอำนวยการระดับสูง

ประเภท ข หมายถึง ข้าราชการระดับปฏิบัติงาน ข้าราชการ อาวุโส

ข้าราชการระดับปฏิบัติการ ข้าราชการ ข้าราชการพิเศษ และอำนวยการระดับต้น หรือเทียบเท่า

อัตราประเภท ก และประเภท ข : ตามหนังสือกระทรวงการคลัง ด่วนที่สุด ที่ กค 0406.4/ว 5 ลงวันที่ 14 มกราคม 2556

อัตราสำหรับบุคคลภายนอก : ตามระเบียบกระทรวงการคลังว่าด้วยค่าใช้จ่ายในการฝึกอบรมฯ และที่แก้ไขเพิ่มเติม พ.ศ. 2555

อัตราค่าอาหารว่างและเครื่องดื่ม การฝึกอบรมในประเทศ

อบรม/ประชุมในสถานที่ราชการ เบิกได้ไม่เกิน 35 บาทต่อมื้อต่อคน

อบรม/ประชุมในสถานที่เอกชน เบิกได้ไม่เกิน 50 บาทต่อมื้อต่อคน

❖ ตามหนังสือกระทรวงการคลัง ด่วนที่สุด ที่ กค 0406.4/840 ลงวันที่ 16 มกราคม 2556 เรื่อง มาตรการบรรเทาผลกระทบจากการปรับอัตราค่าจ้างขั้นต่ำฯ / หนังสือสำนักเลขาธิการคณะรัฐมนตรี ด่วนที่สุด ที่ นร 0506/ว24 ลงวันที่ 6 กุมภาพันธ์ 2556 เรื่อง มาตรการบรรเทาผลกระทบจากการปรับอัตราค่าจ้างขั้นต่ำฯ

อัตราค่าเช่าที่พัก การฝึกอบรมในประเทศ

ประเภทการฝึกอบรม	ค่าเช่าห้องพักคนเดียว (บาท/วัน/คน)	ค่าเช่าห้องพักร่วม (บาท/วัน/คน)
ประเภท ก	ไม่เกิน 2,400	ไม่เกิน 1,300
ประเภท ข	ไม่เกิน 1,450	ไม่เกิน 900
บุคคลภายนอก	ไม่เกิน 1,200	ไม่เกิน 750

อัตราประเภท ก และประเภท ข : ตามหนังสือกระทรวงการคลัง ด่วนที่สุด ที่ กค 0406.4/ว 5 ลงวันที่ 14 มกราคม 2556

อัตราสำหรับบุคคลภายนอก : ตามระเบียบกระทรวงการคลังว่าด้วยค่าใช้จ่ายในการฝึกอบรมฯ และที่แก้ไขเพิ่มเติม พ.ศ. 2555

การประชุมราชการ

อัตราค่าอาหาร (บาท/มื้อ/คน)	อัตราค่าอาหารว่างและเครื่องดื่ม	
	สถานที่ราชการ (บาท/มื้อ/คน)	สถานที่เอกชน (บาท/มื้อ/คน)
ไม่เกิน 120 บาท	ไม่เกิน 35 บาท	ไม่เกิน 50 บาท

❖ ตามหนังสือกระทรวงการคลัง ด่วนที่สุด ที่ กค 0406.4/840 ลงวันที่ 16 มกราคม 2556 เรื่อง มาตรการบรรเทาผลกระทบจากการปรับอัตราค่าจ้างขั้นต่ำฯ / หนังสือสำนักเลขาธิการคณะรัฐมนตรี ด่วนที่สุด ที่ นร 0506/ว24 ลงวันที่ 6 กุมภาพันธ์ 2556 เรื่อง มาตรการบรรเทาผลกระทบจากการปรับอัตราค่าจ้างขั้นต่ำฯ

การฝึกอบรมในต่างประเทศ

อัตราค่าอาหาร การฝึกอบรมในต่างประเทศ

ประเภทการฝึกอบรม	สถานที่ราชการ (บาท/วัน/คน)	สถานที่เอกชน (บาท/วัน/คน)
ประเภท ก	ไม่เกิน 2,500	ไม่เกิน 2,500
ประเภท ข และบุคคลภายนอก	ไม่เกิน 2,500	ไม่เกิน 2,500

อัตราค่าเช่าที่พัก การฝึกอบรมในต่างประเทศ

ประเภทการ ฝึกอบรม	รัฐ เมือง ประเภท ก		รัฐ เมือง ประเภท ข		รัฐ เมือง ประเภท ค	
	ห้องพักคนเดียว (บาท/วัน/คน)	ห้องพักคู่ (บาท/วัน/คน)	ห้องพักคนเดียว (บาท/วัน/คน)	ห้องพักคู่ (บาท/วัน/คน)	ห้องพักคนเดียว (บาท/วัน/คน)	ห้องพักคู่ (บาท/วัน/คน)
ประเภท ก	ไม่เกิน 8,000	ไม่เกิน 5,600	ไม่เกิน 5,600	ไม่เกิน 3,900	ไม่เกิน 3,600	ไม่เกิน 2,500
ประเภท ข และ บุคคลภายนอก	ไม่เกิน 6,000	ไม่เกิน 4,200	ไม่เกิน 4,000	ไม่เกิน 2,800	ไม่เกิน 2,400	ไม่เกิน 1,700

❖ ตามระเบียบกระทรวงการคลังว่าด้วยค่าใช้จ่ายในการฝึกอบรมฯ และที่แก้ไขเพิ่มเติม พ.ศ.2555

คณะผู้จัดทำ

ที่ปรึกษา

1. นายบรรยงค์ เจริญศรี ผู้อำนวยการสำนักงานเขตพื้นที่การศึกษาประถมศึกษาจันทบุรี เขต 1
2. นายทรงสิทธิ์ ศิลปธารากุล รองผู้อำนวยการสำนักงานเขตพื้นที่การศึกษาประถมศึกษาจันทบุรี เขต 1

ผู้จัดทำ

นางสุดารัตน์ กุลวิศรุต นักทรัพยากรบุคคลชำนาญการพิเศษ

ปก

นางสาวอารีย์ อินทรวงศ์ นักวิชาการคอมพิวเตอร์ชำนาญการ ปฏิบัติหน้าที่ผู้อำนวยการ
กลุ่มส่งเสริมการศึกษาทางไกลเทคโนโลยีสารสนเทศและการสื่อสาร

